



Escanee el código QR para ver el manual.



# MANUAL DEL PROPIETARIO

# SECADORA

---

Lea el manual del propietario detenidamente previo a operar el electrodoméstico y manténgalo al alcance para futuras referencias.

**ESPAÑOL**

DL\*X670\*\* / DL\*X650\*\* / DL\*X550\*\*



MFL70442693  
Rev.04\_120722

[www.lg.com](http://www.lg.com)

Copyright © 2022 LG Electronics Inc. Todos los derechos reservados

---

# ÍNDICE

## **3 INSTRUCCIONES IMPORTANTES DE SEGURIDAD** 62 EE. UU.

---

- 3 LEA TODAS LAS INSTRUCCIONES ANTES DE UTILIZAR
- 4 MENSAJES DE ADVERTENCIA

## **9 DESCRIPCIÓN GENERAL DEL PRODUCTO**

---

- 9 Características del producto

## **12 INSTALACIÓN**

---

- 12 Antes de la instalación
- 13 Elección de la ubicación adecuada
- 17 Nivelación del electrodoméstico
- 17 Inversión de la puerta
- 18 Instalación del kit de ventilación
- 19 Cómo apilar las unidades
- 20 Ventilación de la secadora
- 22 Conexión de secadoras de gas
- 24 Conexión de secadoras eléctricas
- 28 Conexión de la manguera de ingreso de agua
- 29 Revisión final de la instalación

## **33 FUNCIONAMIENTO**

---

- 33 Antes de utilizarlo
- 34 Carga de la secadora
- 36 Panel de control
- 38 Ciclos de secado
- 45 Modificadores de ciclo
- 46 Opciones y funciones adicionales

## **49 FUNCIONES INTELIGENTES**

---

- 49 Aplicación LG ThinQ
- 51 Función Smart Diagnosis™

## **53 MANTENIMIENTO**

---

- 53 Limpieza regular

## **55 SOLUCIÓN DE PROBLEMAS**

---

- 55 Preguntas frecuentes
- 56 Antes de llamar al servicio técnico

## **62 GARANTÍA**

---

# INSTRUCCIONES IMPORTANTES DE SEGURIDAD

## LEA TODAS LAS INSTRUCCIONES ANTES DE UTILIZAR

### Medidas de seguridad para una Secadora



#### ADVERTENCIA

##### Peligro de incendio

No seguir exactamente las advertencias de seguridad podría provocar lesiones graves, la muerte o daños a la propiedad.

- No instale un ventilador auxiliar en el conducto de extracción.
- Instale todas las secadoras de ropa de conformidad con las instrucciones de instalación del fabricante de la secadora.



#### ADVERTENCIA:

##### PELIGRO DE INCENDIO O EXPLOSIÓN

No seguir exactamente las advertencias de seguridad podría provocar lesiones graves, la muerte o daños a la propiedad.

- No almacene ni use gasolina u otros líquidos o vapores inflamables cerca de este artefacto ni de ningún otro.
- **QUÉ HACER SI HUELE GAS**
  - No intente encender ningún aparato.
  - No toque ningún interruptor eléctrico ni use ningún teléfono de su edificio.
  - Evacue a todos los ocupantes de la habitación, el edificio o el área.
  - Llame a su compañía de gas inmediatamente desde el teléfono de un vecino. Siga las instrucciones de la compañía de gas.
  - Si no puede comunicarse con su compañía de gas, llame al departamento de bomberos.
- La instalación y el servicio deben ser realizados por un técnico calificado, una agencia de servicios o su compañía de gas.



## ADVERTENCIA

### Riesgo de incendio

**Instale la secadora de ropa de acuerdo con las instrucciones del fabricante y los códigos locales.**

- **La instalación de la secadora de ropa debe ser realizada por un técnico calificado.**
- **No instale la secadora de ropa con materiales de ventilación de plástico flexibles. Si se instala un conducto flexible metálico (tipo lámina de aluminio), este debe ser de un tipo específico avalado por el fabricante como apto para el uso con secadoras de ropa. Es sabido que los materiales de ventilación flexibles se colapsan, se aplastan con facilidad y atrapan pelusas. Estas condiciones obstruirán el flujo de aire de la secadora y aumentarán el riesgo de incendio.**
- **Para reducir el riesgo de lesiones graves o muerte, siga todas las instrucciones de instalación.**

## Mensajes de seguridad

**Su seguridad y la de los demás son muy importantes.**

Tanto en este manual como en el equipo, hemos proporcionado muchos mensajes de seguridad importantes. Siempre debe leer y respetar todos los mensajes de seguridad.



Este es el símbolo de alerta de seguridad.

Este símbolo le advierte sobre posibles riesgos que pueden ocasionar lesiones o la muerte a usted o a otros. El símbolo de alerta de seguridad siempre estará acompañado de las palabras "ADVERTENCIA" o "PRECAUCIÓN" y seguido de un mensaje de seguridad importante.



### ADVERTENCIA

Podría sufrir lesiones graves o la muerte si no sigue las instrucciones.



### PRECAUCIÓN

Puede resultar lesionado o causar daño al producto si no sigue las instrucciones.

Todos los mensajes de seguridad le indicarán cuál es el riesgo potencial, le indicarán cómo reducir la probabilidad de lesiones y le proporcionarán información sobre qué podría suceder si no se siguen las instrucciones.

## MENSAJES DE ADVERTENCIA



### ADVERTENCIA

- Para disminuir el riesgo de explosiones, incendios, descargas eléctricas, quemaduras, lesiones o muerte para las personas que usen este artefacto, siga las precauciones básicas, incluidas las siguientes:

## Instalación

- Cumpla con todos los procedimientos de seguridad del sector recomendados, incluido el uso de guantes de manga larga y gafas de seguridad.

- Antes de ser utilizado, este artefacto debe ser correctamente instalado, conforme a lo descrito en este manual.
- Debe conectarse a un circuito de alimentación de clasificación y tamaño adecuados y debidamente protegido para evitar la sobrecarga eléctrica.
- El artefacto debe ser instalado y conectado a tierra por personal de servicio calificado, de acuerdo con los códigos locales.
- Desconecte el cable de alimentación, el fusible del hogar o el interruptor de corriente antes de instalar o reparar el artefacto.
- Cuando traslade o instale el artefacto en un lugar diferente, llame a personal de servicio calificado para la instalación y el mantenimiento.
- Mantenga los materiales de empaque fuera del alcance de los niños. Los materiales de empaque pueden ser peligrosos para los niños. Corren riesgo de asfixia.
- El traslado o la instalación del artefacto requieren de dos o más personas.
- Este artefacto no ha sido diseñado para ser usado en embarcaciones o instalaciones móviles, tales como casas rodantes, remolques o aeronaves.
- Debe posicionar este artefacto cerca de una fuente de suministro eléctrico.
- Por ninguna razón debe cortar o quitar la tercera clavija (tierra) del cable de alimentación.
- Cuando traslade o instale el aparato, tenga especial cuidado en no apretar, aplastar o dañar el cable de alimentación.
- No instale el artefacto en lugares húmedos.
- Destruya el cartón, la bolsa de plástico y los demás materiales de empaque luego de Desempaque el artefacto. Estos materiales podrían utilizarlos los niños para jugar. Las cajas de cartón cubiertas con tapetes, colchas o láminas plásticas pueden convertirse en cámaras herméticas.
- Para una instalación en el garaje, coloque el artefacto a un altura mínima de 18 pulgadas sobre el piso.
- No utilice tornillos para chapa metálica ni ningún otro tipo de sujetadores que se extiendan dentro del conducto y puedan atrapar pelusa, y, así, reducir la eficiencia del sistema de escape. Asegure todas las uniones con cinta adhesiva para conductos.
- Use únicamente conductos de metal semirrígidos o flexibles de 4 pulgadas de diámetro dentro del gabinete de la secadora o para escape al exterior. El uso de conductos de plástico o de otro material combustible puede causar incendios. Los conductos agujereados pueden causar incendios si se colapsan o se restringen de alguna manera durante el uso o la instalación.
- El conducto de escape deberá tener 4 pulgadas (10,2 cm) de diámetro sin obstrucciones. El conducto de escape deberá mantenerse lo más corto posible. Asegúrese de limpiar los conductos antiguos antes de instalar su secadora nueva.
- Se recomienda el uso de conductos rígidos, semirrígidos o flexibles entre la secadora y la pared. Todos los conductos metálicos de transición que no sean rígidos deben estar aprobados por UL. El uso de otros materiales para el conducto de transición podría afectar el tiempo de secado.
- No se suministran los conductos con la secadora; deberá obtenerlos en su localidad. La tapa terminal deberá tener reguladores de tiro con bisagras para prevenir una contracorriente de aire cuando no se use la secadora.
- Las secadoras de gas DEBEN tener escape al exterior.
- El sistema de escape de la secadora debe tener salida al exterior de la vivienda. Si la secadora no tiene salida al exterior, se expulsará pelusa fina y grandes cantidades de humedad al área de lavado. Una acumulación de pelusa en cualquier parte de la casa puede crear riesgos para la salud y peligro de incendio.
- No instale la secadora cerca de un elemento que genere calor, como una estufa, un horno o un calentador.
- Mantenga el área alrededor de la abertura de escape y las áreas adyacentes libres de acumulación de pelusa, polvo y tierra.
- El electrodoméstico no debe ser suministrado a través de un interruptor externo, como un temporizador, o conectado a un circuito que sea encendido y apagado regularmente.

## 6 INSTRUCCIONES IMPORTANTES DE SEGURIDAD

---

- Ciertas piezas internas no tienen conexión a tierra en forma intencional y pueden presentar un riesgo de descarga eléctrica solo durante la reparación. Personal de servicio: No toque las siguientes piezas cuando el artefacto esté recibiendo energía: TABLERO DE CONTROL.

### FUNCIONAMIENTO

- Nunca intente operar este artefacto si se encuentra dañado, si no funciona correctamente, si no está ensamblado por completo o si tiene piezas faltantes o rotas, incluido un cable o enchufe dañado.
- Repare o reemplace de inmediato todos los cables de alimentación deshilachados o dañados de otra forma. No use un cable que exhiba roturas o abrasión en su longitud o en sus extremos.
- Si detecta un sonido extraño, olor a quemado o a químico, o humo provenientes del artefacto, desconéctelo de inmediato y contáctese con un Centro de Información al Cliente de LG Electronics.
- Nunca desconecte el artefacto tirando del cable de alimentación. Sujete siempre con firmeza el enchufe y tire derecho para extraerlo del tomacorriente.
- No use un cable de extensión ni un adaptador con este artefacto.
- No sujete el cable de alimentación ni toque los controles del artefacto con las manos húmedas.
- No modifique ni extienda el cable de alimentación.
- Si el artefacto ha quedado sumergido en líquido, comuníquese con el Centro de Información al Cliente de LG Electronics para que le den instrucciones antes de reanudar el uso.
- No almacene ni use gasolina u otros líquidos o vapores inflamables cerca de este artefacto ni de ningún otro.
- Mantenga el área debajo de los artefactos y sus alrededores libre de materiales combustibles (pelusa, papel, trapos, etc.), gasolina, productos químicos y otros vapores o líquidos inflamables.
- Este artefacto no ha sido diseñado para ser utilizado por personas con capacidades físicas, sensoriales o mentales disminuidas (incluidos niños) o que no cuenten con la experiencia o los conocimientos necesarios para operarlo, salvo que una persona responsable de su seguridad les brinde la supervisión o la instrucción pertinente en cuanto al uso del artefacto.
- Use el artefacto únicamente para el fin previsto.
- No maltrate la puerta, no se siente ni se pare sobre ella.
- No permita que los niños jueguen con el artefacto. Es necesario supervisar atentamente a los niños cuando el artefacto esté en funcionamiento cerca de ellos.
- No utilice indebidamente los controles.
- En el caso de que se produzca una fuga de gas (gas propano, gas licuado de petróleo, etc.), no ponga en funcionamiento este artefacto ni ningún otro. Abra una puerta o una ventana para ventilar el área de inmediato.
- Bajo ciertas condiciones, podría producirse gas hidrógeno en un sistema de agua caliente que no ha sido utilizado por dos semanas o más. EL GAS HIDRÓGENO ES EXPLOSIVO. Si el sistema de agua caliente no se ha usado durante ese período de tiempo, abra todas las llaves de agua caliente y deje que fluya varios minutos antes de usar el artefacto. Esto eliminará el gas hidrógeno acumulado. Dado que el gas hidrógeno es inflamable, no fume ni use ninguna llama abierta durante este proceso.
- Fije la manguera de desagüe en su sitio de manera segura.
- No coloque prendas aceitosas o grasosas, candelas o materiales inflamables encima del artefacto.
- No use suavizantes para telas ni productos para eliminar estática a menos que hayan sido recomendados por el fabricante del suavizante o del producto.
- No introduzca las manos en la secadora cuando el tambor esté en movimiento.
- No seque artículos que hayan sido previamente limpiados, lavados o manchados con gasolina, solventes de limpieza en seco, aceite vegetal, aceite de cocina u otras sustancias inflamables o explosivas, ni artículos a los cuales se haya sumergido en estos productos o que se hayan ensuciado con estas sustancias, ya que estas emiten vapores que pueden inflamarse o explotar.
- No use calor para secar prendas que contengan espuma de caucho o materiales de textura similar al caucho.

- No guarde plásticos, papel o ropa que puedan quemarse o derretirse sobre la secadora en funcionamiento.
- Los aparatos de gas pueden causar una exposición leve a cuatro de estas sustancias, a saber, benceno, monóxido de carbono, formaldehído y hollín, generado principalmente por la combustión parcial del gas natural o combustibles licuados del petróleo.
- Las secadoras correctamente calibradas minimizarán la combustión incompleta. Para minimizar aún más la exposición a estas sustancias, se puede dotar a la secadora de la ventilación adecuada al exterior.
- Siempre revise el interior del artefacto para verificar que no haya objetos extraños antes de utilizarlo.
- No coloque objetos que han sido expuestos a aceites de cocina en el artefacto. Los objetos contaminados con aceites de cocina pueden contribuir a una reacción química que podría ocasionar un incendio. Para reducir el riesgo de incendios ocasionados por una tanda de ropa contaminada, la parte final del ciclo de secado se lleva a cabo sin calor (período de enfriamiento). Evite detener la secadora antes de que el ciclo de secado finalice, a menos que retire todas las prendas rápidamente y las separe para disipar el calor.
- No deje que los niños o las mascotas se suban dentro del tambor de su secadora.
- No coloque animales vivos como mascotas dentro de la unidad.
- No coloque ninguna parte de su cuerpo, ya sean manos o pies, ni objetos de metal debajo de la unidad.
- No deje que sus manos se atoren al abrir o cerrar la puerta de su secadora.

## Mantenimiento

- No repare ni reemplace ninguna parte del electrodoméstico. Todas las reparaciones deben ser realizadas por personal de servicio calificado a menos que se recomiende específicamente en este manual del propietario. Utilice solo piezas de fábrica autorizadas.
- No desarme ni repare el artefacto por su cuenta.
- Quite el polvo o los materiales extraños de las clavijas del enchufe de alimentación.
- Desconecte el artefacto del suministro eléctrico antes de limpiarlo o de realizar cualquier tipo de mantenimiento que pueda realizar el usuario. Colocar los controles en la posición de apagado no desconecta el artefacto del suministro eléctrico.
- Quite la puerta antes de sacar de servicio o desechar el artefacto para evitar el riesgo de que niños o animales pequeños queden atrapados adentro.
- Desconecte el artefacto antes de limpiar para evitar el riesgo de descargas eléctricas.
- El interior del aparato y el conducto de escape deben ser limpiados periódicamente por personal de mantenimiento calificado.
- Ciertas piezas internas no tienen conexión a tierra en forma intencional y pueden presentar un riesgo de descarga eléctrica solo durante la reparación. Personal de servicio: No toque las siguientes piezas cuando el artefacto esté recibiendo energía: TABLERO DE CONTROL.

## Steam (Vapor)

- No abra la puerta de la secadora durante el CICLO DE VAPOR.
- No toque la boquilla de vapor del tambor durante un CICLO DE VAPOR o después de él.
- En los modelos con cajón alimentador de vapor, no llene este alimentador con agua caliente (más de 86 °F/30 °C), gasolina, solventes de limpieza en seco, u otras sustancias inflamables o explosivas.

## Instrucciones de conexión a tierra

- La conexión inadecuada del conductor de conexión a tierra puede resultar en riesgo de choque eléctrico. Pregunte a un electricista calificado o al personal de servicio si no está seguro si el artefacto está adecuadamente conectado a tierra. No modifique el enchufe que viene con el artefacto. Si no cabe en el contacto, pida que un electricista calificado instale un contacto apropiado.

## 8 INSTRUCCIONES IMPORTANTES DE SEGURIDAD

---

- El artefacto debe estar conectado a tierra. En caso de funcionamiento defectuoso o avería, la conexión a tierra reduce el riesgo de choque eléctrico al establecer una ruta de menor resistencia para la corriente eléctrica. El artefacto viene equipado con un cable eléctrico que tiene un conductor para conexión a tierra y un enchufe con conexión a tierra. El enchufe debe ser conectado a un contacto apropiado que esté instalado y conectado a tierra de acuerdo con todos los códigos y ordenanzas locales.
- El artefacto debe estar conectado a una toma de corriente conectada a tierra adecuadamente. Si el artefacto no se encuentra conectado a tierra adecuadamente, se pueden producir descargas eléctricas. Contrate a un electricista calificado para que revise la toma de corriente de la pared y el circuito eléctrico y se asegure de que la toma está correctamente conectada a tierra. Si no se cumplen estas instrucciones, se podrá causar riesgo de descargas eléctricas y/o incendios.

**GUARDE ESTAS INSTRUCCIONES**

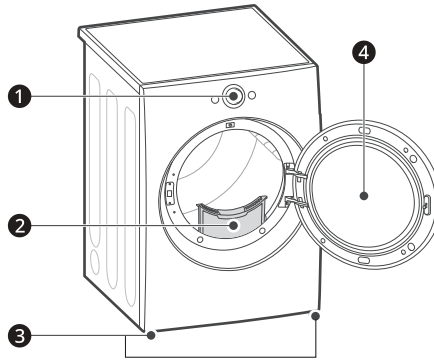


# DESCRIPCIÓN GENERAL DEL PRODUCTO

## Características del producto

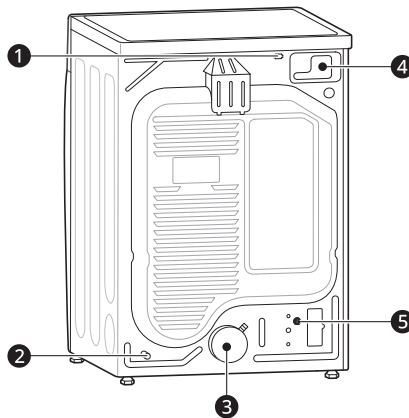
Las ilustraciones en esta guía pueden diferir de los componentes y accesorios reales, los cuales están sujetos a cambios sin previo aviso por parte del fabricante a fin de introducir mejoras en el producto.

### Vista frontal



- ❶ Panel de control
- ❷ Filtros de pelusa
- ❸ Patas de nivelación
- ❹ Puerta reversible

### Vista trasera



- ❶ Cable de alimentación (para modelos de gas)
- ❷ Conexión de gas (para modelos de gas)
- ❸ Salida del conducto de escape
- ❹ Panel de acceso del bloque de bornes (para modelos eléctricos)
- ❺ Conexión de mangueras de entradas de agua (para modelos de vapor)

## Especificaciones del producto

Modelo		DL*X670** / DL*X650** / DL*X550**
<b>Requisitos eléctricos</b>		Consulte la etiqueta de datos de servicio para más información.
<b>Presión de agua mín./máx.</b>		20 - 120 psi (138 - 827 kPa)
<b>Dimensiones (Ancho x Profundidad x Altura)</b>		27" X 29 3/4" X 39" (68.6 cm X 75.6 cm X 98.9 cm)
<b>Profundidad máxima con la puerta abierta</b>		51 3/8" (130.5 cm)
<b>Peso neto</b>		Gas: 136.03 libras (61.7 kg) - 139.34 libras (63.2 kg) Eléctrico: 121.9 libras (55.3 kg) - 125.3 libras (56.8 kg)
<b>Capacidad</b>	<b>Ciclo de vapor</b>	7.4 pies cúbicos (8 libras/3.6 kg)
	<b>Ciclo normal</b>	7.4 pies cúbicos (22.5 libras/10.2 kg)
<b>Requisitos de gas</b>		Gas natural: 4 a 10.5 pulgadas (10.2 a 26.7 cm) de columna de agua Gas licuado de petróleo: 8 a 13 pulgadas (20.4 a 33.1 cm) de columna de agua



## Accesorios

### Accesorios incluidos

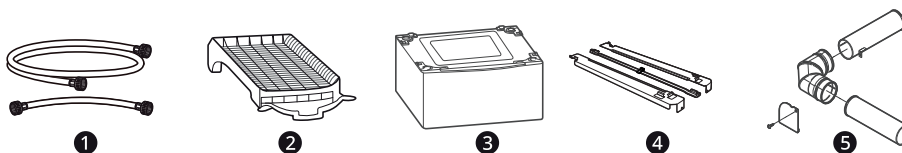


- ❶ Conector Y

### Accesorios necesarios para la secadora eléctrica (se venden por separado)



- ❶ Cable de alimentación tetrapolar
- ❷ Cable de alimentación tripolar

**Accesorios opcionales (se vende por separado)**

- ❶ Manguera de entrada de agua (para vapor)
- ❷ Rejilla de secado
- ❸ Pedestal
- ❹ Kit de Apilamiento
- ❺ Paquete de ventilación lateral (N.º de kit 383EEL9001B)

**NOTA**

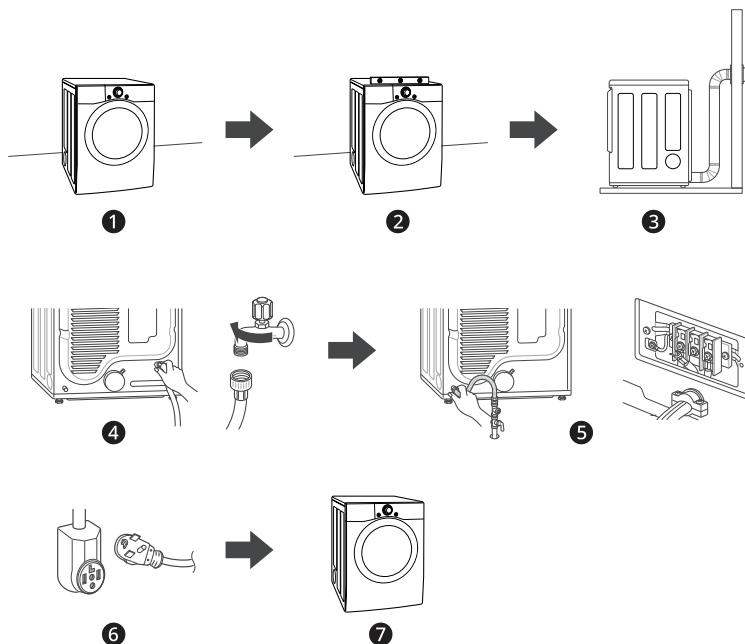
- Para su seguridad y con el fin de ampliar la vida útil del producto, utilice solo componentes autorizados. El fabricante no es responsable del mal funcionamiento del producto ni de accidentes causados por el uso de componentes o piezas no autorizados.

# INSTALACIÓN

## Antes de la instalación

### Descripción general de la instalación

Lea las siguientes instrucciones de instalación inmediatamente después de adquirir esta secadora o transportarla a otra ubicación.



- ❶ Elección de la ubicación adecuada.
- ❷ Nivelación del artefacto.
- ❸ Ventile el artefacto.
- ❹ Conecte la manguera de entrada (para modelos con vapor).
- ❺ Conecte la secadora de gas/electricidad.
  - Compre un kit de cable de alimentación de 3 conductores o 4 conductores homologado por UL con aliviadores de tensión homologados por UL (solo secadora eléctrica)
- ❻ Enchufe el cable de alimentación.
- ❼ Prueba de instalación y prueba de funcionamiento.
  - Consulte la sección **Test Exhaust System (Prueba del sistema de escape)** en **INSTALLATION (INSTALACIÓN)**.

## Elección de la ubicación adecuada

### ⚠ ADVERTENCIA

- ¡Lea todas las instrucciones de instalación antes de instalar y hacer funcionar su electrodoméstico! Es importante que revise este manual por completo antes de instalar y usar el electrodoméstico. En las siguientes páginas, se proporcionan instrucciones detalladas con respecto a las conexiones eléctricas y los requisitos adicionales.

### Sistema de escape

- El lugar debe permitir la instalación correcta del sistema de escape. La secadora de gas debe tener un escape al exterior.

### Electricidad

Use un tomacorriente eléctrico de conexión a tierra ubicado dentro de un perímetro de 2 pies (61 cm) de cualquiera de los lados del artefacto.

### ⚠ ADVERTENCIA

- El artefacto no se debe instalar ni almacenar en una zona donde quede expuesto al agua o a la intemperie.

### NOTA

- Verifique los requisitos de códigos que limitan, o no permiten, la instalación de la secadora en garajes, casas móviles o dormitorios. Si tiene preguntas, comuníquese con el inspector de construcciones de su localidad.

### Suelo

Para evitar ruidos y vibraciones, el artefacto debe instalarse y nivelarse en un piso sólidamente construido con una pendiente máxima de 1 pulgada (2.5 cm). Si es necesario, ajuste las patas de nivelación para compensar el desnivel del piso.

### NOTA

- Es necesario un piso firme para soportar el peso total del artefacto cuando está cargado. Se deberá tener en cuenta el peso combinado de los artefactos adicionales que lo acompañen.
- La ropa podría no centrifugarse correctamente y los ciclos del sensor automático podrían no

funcionar correctamente si el artefacto no está nivelado.

- Para la instalación en un garaje, deberá colocar el artefacto un mínimo de 18 pulgadas (45.7 cm) por encima del suelo. La altura del pedestal convencional es de 15 pulgadas (38 cm). Debe dejar una separación de 18 pulgadas (45.7 cm) entre el piso del garaje y la parte inferior del artefacto.

### Temperatura ambiente

Instale el artefacto en un área donde la temperatura sea superior a 45 °F (7 °C).

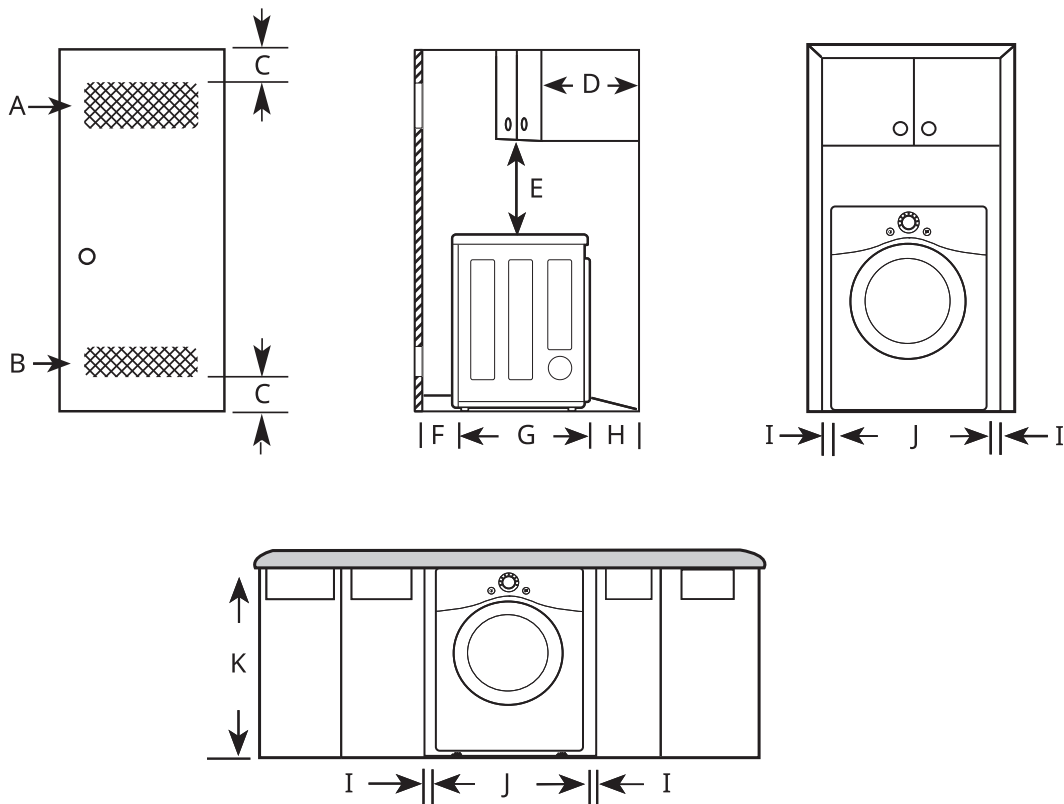
Si la temperatura alrededor del artefacto es demasiado baja, el artefacto puede no apagarse al final de un ciclo automático. Esto puede dar lugar a tiempos de secado más prolongados.

## Dimensiones y espacios

Se recomiendan los siguientes espacios libres para el artefacto.

- Se debe considerar dejar espacios libres adicionales para facilitar las tareas de instalación y mantenimiento.
- Se debe considerar dejar espacios libres adicionales en todos los lados de la secadora para reducir la transferencia de ruido.

### Espacio necesario para la instalación en áreas empotradas o dentro de armarios



-	Descripción	Dimensiones/espacios libres
A	Abertura superior de ventilación	≥ 48 pulgadas cuadradas (310 cm <sup>2</sup> )
B	Abertura inferior de ventilación	≥ 24 pulgadas cuadradas (155 cm <sup>2</sup> )
C	Distancia hasta la abertura de ventilación	≥ 3" (76 mm)
D	Profundidad del gabinete superior	≤ 14" (356 mm)
E	Distancia hasta el gabinete/estante superior	≥ 18" (457 mm)
F	Espacio libre frontal	1" (25 mm)
G	Profundidad	29 3/4" (756 mm)
H	Espacio libre trasero	≥ 5" (127 mm)
I	Espacio libre lateral	≥ 1" (25 mm)
J	Ancho	27" (686 mm)

-	Descripción	Dimensiones/espacios libres
K	Altura de abertura del gabinete	39" (989 mm)

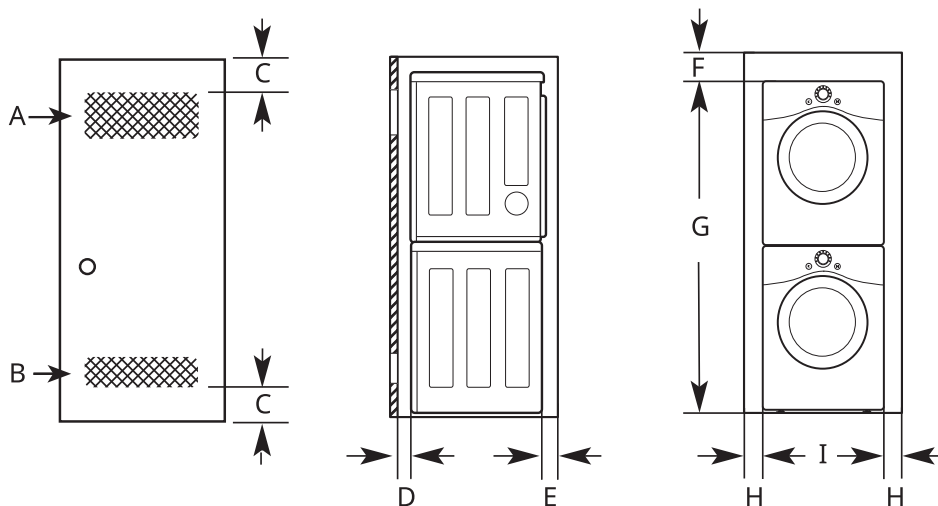
### Requisitos de ventilación para armarios

Los armarios con puertas deben tener ventilación tanto en la parte superior como en la inferior para evitar la acumulación de calor y humedad dentro del armario. Se debe instalar una abertura de ventilación superior con una apertura mínima de 48 pulgadas cuadradas (310 cm<sup>2</sup>) a no menos de 6 pies (1.8 m) del suelo. Se debe instalar una abertura de ventilación inferior con una apertura mínima de 24 pulgadas cuadradas (155 cm<sup>2</sup>) a no más de un pie del suelo. Instale rejillas de ventilación o corte la puerta en las partes superior e inferior para realizar aberturas. También se permite el uso de puertas de celosía con aberturas de ventilación equivalentes.

### NOTA

- Se debe dejar al menos un pequeño espacio alrededor de la secadora (o de cualquier otro aparato) para eliminar la transferencia de vibración de un aparato a otro. Si hubiera bastante vibración, los aparatos podrían hacer ruido o tocarse, con el consecuente deterioro de la pintura y el incremento del ruido.
- No se puede instalar ningún aparato de combustión en el mismo armario que la secadora.

### Espacio necesario para la instalación de lavadora y secadora apiladas en áreas empotradas o dentro de armarios



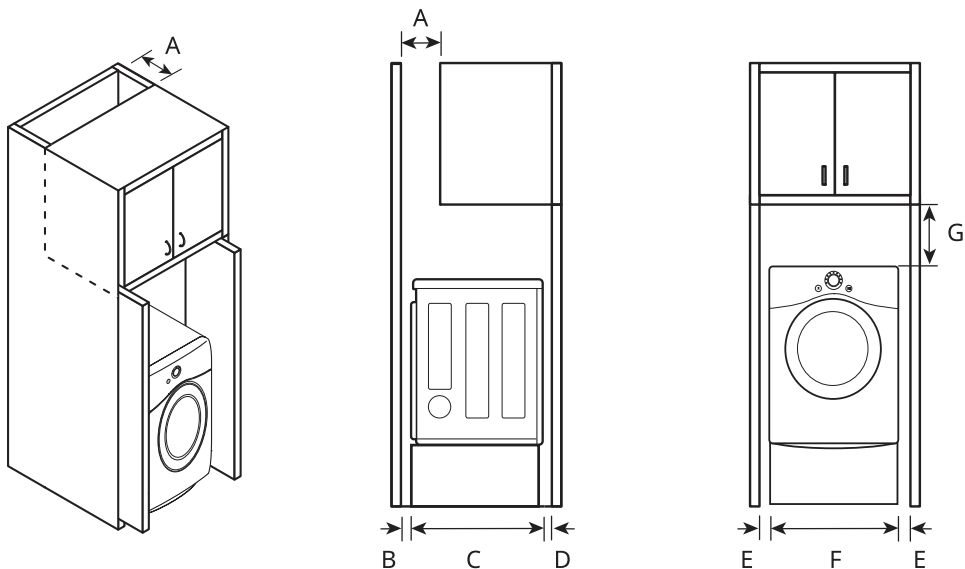
-	Descripción	Dimensiones/espacios libres
A	Abertura superior de ventilación	≥ 48 pulgadas cuadradas (310 cm <sup>2</sup> )
B	Abertura inferior de ventilación	≥ 24 pulgadas cuadradas (155 cm <sup>2</sup> )
C	Distancia hasta la abertura de ventilación	≥ 3" (76 mm)
D	Espacio libre frontal	≥ 1" (25 mm)
E	Espacio libre trasero	≥ 5 1/2" (140 mm)
F	Espacio libre superior al techo	≥ 6" (152 mm)
G	Altura hasta la parte superior de los artefactos apilados <sup>†</sup>	78" (1980 mm)

## 16 INSTALACIÓN

-	Descripción	Dimensiones/espacios libres
H	Espacio libre lateral	≥ 1" (25 mm)
I	Ancho <sup>†</sup>	27" (686 mm)

† Difiere según las dimensiones de la lavadora.

### Separación para instalación en gabinetes



Para instalaciones en gabinetes con puerta, se requieren aberturas de ventilación mínimas en la parte superior del gabinete.

-	Descripción	Dimensiones/espacios libres
A	Profundidad de la abertura de ventilación	≥ 7" (178 mm)
B	Espacio libre trasero	≥ 5" (127 mm)
C	Profundidad	29 3/4" (756 mm)
D	Espacio libre frontal	≥ 1" (25mm)
E	Espacio libre lateral	≥ 1" (25 mm)
F	Ancho	27" (686 mm)
G	Espacio libre hasta la parte superior del gabinete	≥ 9" (229 mm)



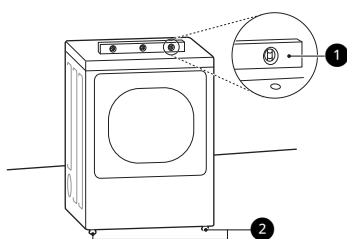
## Nivelación del electrodoméstico

### ⚠ ADVERTENCIA

- Use guantes con mangas largas y gafas de seguridad.
- El electrodoméstico es pesado. Se necesitan dos o más personas para su instalación.

### Revisión de nivelado

Coloque el artefacto en su ubicación definitiva y coloque un nivelador sobre la parte superior del artefacto.



- ① Nivel
- ② Patas de nivelación

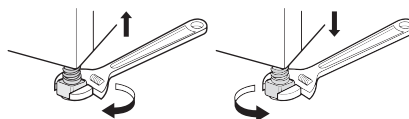
### NOTA

- Las cuatro patas niveladoras deberán apoyarse firmemente en el piso. Empuje suavemente las esquinas superiores del artefacto para asegurarse de que el artefacto no se balancea de esquina a esquina.
- Ajuste las patas niveladoras solo en la medida necesaria para nivelar el artefacto. Si se extienden las patas niveladoras más de lo necesario, esto puede causar vibración del artefacto.
- Para garantizar que el artefacto brinde un desempeño óptimo de secado, debe estar nivelado. Para minimizar la vibración, el ruido y los movimientos no deseados, el piso deberá tener una superficie perfectamente nivelada y sólida.

### Ajuste de las patas de nivelación

Utilice una llave inglesa ajustable para girar las patas niveladoras. Desenrosque las patas para levantar el artefacto o enrósquelas para bajarlo. Suba o baje el artefacto con las patas niveladoras hasta que se encuentre nivelado de lado a lado y de adelante hacia atrás. Asegúrese de que las

cuatro patas niveladoras se encuentran haciendo contacto firme con el piso.



### NOTA

- Si instalará el artefacto sobre el pedestal opcional, debe utilizar las patas niveladoras del pedestal para nivelar el artefacto. Las patas niveladoras del artefacto deben estar completamente retraídas.

## Inversión de la puerta

### ⚠ ADVERTENCIA

- Sostenga la puerta con un taburete o una caja que quepa debajo de la puerta o pida a una persona que lo asista para soportar el peso de la misma.
- Evite que la puerta se caiga.
- Desenchufe el electrodoméstico o corte la energía desde el disyuntor principal antes de comenzar el procedimiento de inversión de la puerta.
- Siempre invierta la puerta ANTES de apilar el electrodoméstico sobre la lavadora.

### Herramientas necesarias

- Destornillador Phillips
- Destornillador de punta plana grande (recomendado para los tornillos de las bisagras si están apretados o si su destornillador Phillips está desgastado)
- Destornillador de punta plana pequeño (para levantar piezas)

### Instrucciones para invertir la puerta

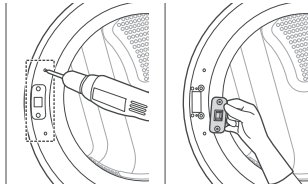
Las instrucciones que aquí se ofrecen son para modificar la apertura de la puerta de una posición con las bisagras a la derecha a una posición con las bisagras a la izquierda. Si la puerta se invirtió y debe hacerlo nuevamente, siga estas instrucciones con cuidado. Algunas de las ilustraciones y las referencias de derecha/izquierda estarán al revés, por lo que debe leer las instrucciones con sumo cuidado.

## 18 INSTALACIÓN

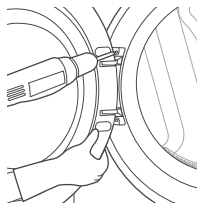
- 1 Abra la puerta y quite los 2 tornillos decorativos, 2 tornillos del pestillo y el pestillo del lado de captura con un destornillador. Guárdelos para el paso 4.

### ⚠ ADVERTENCIA

- Asegúrese de sostener el peso de la puerta antes de extraer los tornillos de la bisagra.



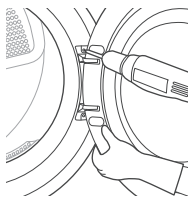
- 2 Mientras sostiene la puerta, quite los 2 tornillos de la bisagra de la puerta. Retire la puerta.



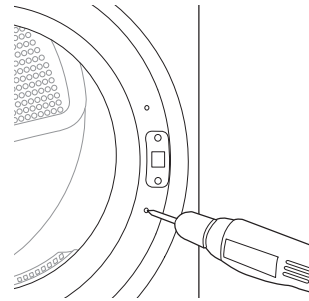
- 3 Voltee la puerta y alinee los orificios de la bisagra con los orificios del gabinete. Vuelva a instalar la puerta con los tornillos que se quitaron en el paso 2.

### ⚠ ADVERTENCIA

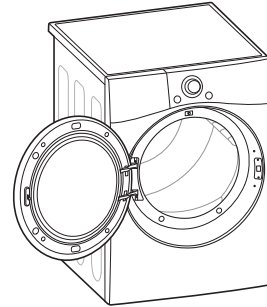
- Asegúrese de sostener el peso de la puerta antes de insertar los tornillos de la bisagra.



- 4 Instale los 2 tornillos decorativos, el pestillo, y los 2 tornillos del pestillo que extrajo en el paso 1 del lado opuesto de donde los quitó.



- 5 Compruebe que la puerta cierre bien.



## Instalación del kit de ventilación

### ⚠ ADVERTENCIA

- Use guantes con mangas largas y gafas de seguridad.
- Utilice material para ventilación de metal pesado.
- No utilice conductos de plástico ni de lámina de metal.
- Limpie los conductos antiguos antes de instalar el artefacto.

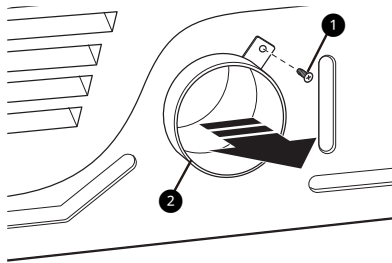
El artefacto está configurado para ventilar hacia la parte trasera. También puede hacerlo hacia abajo o hacia el costado.

### NOTA

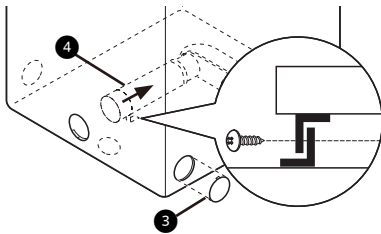
- Puede adquirir un kit adaptador, número de pieza 383EEL9001B, de su distribuidor LG. Este kit contiene los componentes de conducto necesarios para cambiar la ubicación de la ventilación del artefacto.
- La ventilación lateral derecha no está disponible en los modelos de gas.

## Ventilación lateral

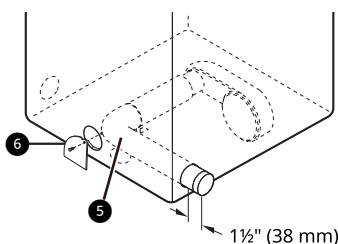
- 1 Retire el tornillo de retención del conducto de escape trasero ❶ y saque el conducto de escape ❷.



- 2 Apriete las lengüetas de la tapa del agujero preperforado ❸ y quítela cuidadosamente para lograr la abertura de ventilación deseada. (La ventilación lateral derecha no está disponible en los modelos de gas). Introduzca a presión el conducto adaptador ❹ en la carcasa del ventilador y fíjelo a la base de la secadora como se indica.

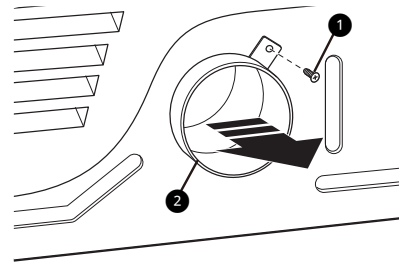


- 3 Ensamble un codo de 4 pulgadas (10.2 cm) ❺ a la siguiente sección de conducto de 4 pulgadas (10.2 cm) y asegure todas las conexiones con cinta adhesiva para conductos. Asegúrese de que el extremo macho del codo apunte hacia FUERA de la secadora. Inserte el ensamblaje del codo/conducto a través de la abertura lateral e introdúzcalo a presión en el conducto adaptador. Asegúrelo en su lugar con cinta adhesiva para conductos. Asegúrese de que el extremo macho del conducto sobresalga 1.5 pulgadas (3.8 cm) para conectar el resto de los conductos. Coloque la tapa ❻ en la parte trasera de la secadora con el tornillo provisto.

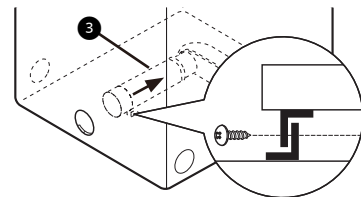


## Ventilación inferior

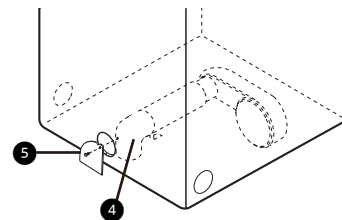
- 1 Retire el tornillo de retención del conducto de escape trasero ❶. Saque el conducto de escape ❷.



- 2 Introduzca a presión el conducto adaptador ❸ en la carcasa del ventilador y fíjelo a la base de la secadora como se indica.



- 3 Inserte el codo ❹ de 4 pulgadas (10.2 cm) a través de la abertura trasera e introdúzcalo a presión en el conducto adaptador. Asegúrese de que el extremo macho del codo apunte hacia abajo a través del orificio ubicado en la parte inferior de la secadora. Asegúrelo en su lugar con cinta adhesiva para conductos. Coloque la tapa ❺ en la parte trasera de la secadora con el tornillo provisto.



## Cómo apilar las unidades

### Herramientas necesarias

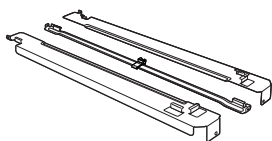
- Destornillador Phillips

## Instalación del kit de apilamiento

### ⚠ ADVERTENCIA

- El peso del artefacto y la altura de la instalación hacen que este procedimiento de apilamiento sea demasiado riesgoso para que lo realice una sola persona. Se necesitan dos o más personas para instalar el kit de apilamiento.
- Coloque la lavadora sobre un piso sólido, estable, nivelado y capaz de soportar el peso de ambos aparatos.
- No coloque la lavadora sobre la secadora.
- Si los artefactos ya están instalados, desconéctelos de todas las líneas de electricidad, agua y desagüe.

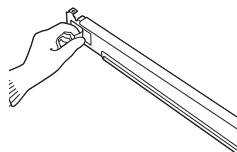
### Este kit de apilamiento incluye:



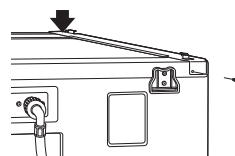
- Dos (2) rieles laterales
- Un (1) riel frontal
- Cuatro (4) tornillos

Para asegurarse de realizar una instalación segura y sin riesgos, siga las siguientes instrucciones.

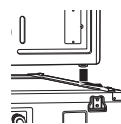
- 1 Asegúrese de que la superficie de la lavadora esté limpia y seca. Quite el papel protector de la cinta adhesiva de uno de los soportes laterales del kit de apilamiento.



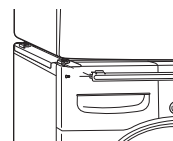
- 2 Ajuste el soporte lateral al lado de la superficie de la lavadora como se muestra. Presione firmemente el área adhesiva del soporte a la superficie de la lavadora. Asegure el soporte lateral a la lavadora con un tornillo en la parte trasera del soporte. Repita los pasos 1 y 2 para adherir el soporte del otro lado.



- 3 Coloque el artefacto sobre la lavadora encajando las patas de la secadora en los soportes laterales, tal como se muestra. Tenga cuidado de no lastimarse los dedos; evite que los dedos queden atrapados entre la lavadora y el artefacto. Deslice lentamente el artefacto hacia la parte trasera de la lavadora hasta que los topes del soporte lateral atrapen las patas de la secadora.



- 4 Inserte el riel frontal entre la parte inferior del artefacto y la parte superior de la lavadora. Empuje el riel frontal hacia la parte posterior de la lavadora hasta que entre en contacto con los topes de los rieles laterales. Instale los dos tornillos restantes para sujetar el riel frontal a los rieles laterales.



## Ventilación de la secadora

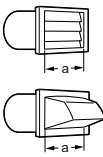
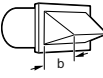
### ⚠ ADVERTENCIA

- Las secadoras de gas DEBEN tener escape al exterior.
- Para reducir el riesgo de incendio, combustión o acumulación de gases combustibles, NO dirija el escape de la secadora hacia un área cerrada o no ventilada, como desvanes, muros, cielos rasos, cámaras, chimeneas, conductos de gas o espacios ocultos de un edificio.
- Para reducir el riesgo de incendio, NO realice el escape de la secadora con conductos de plástico ni de lámina metálica fina.
- No exceda las limitaciones recomendadas de longitud de los conductos que se indican en el cuadro. El incumplimiento de estas instrucciones

podrá producir tiempos de secado prolongados, un incendio o la muerte.

- No aplaste ni haga colapsar los conductos.
- No permita que los conductos se apoyen sobre objetos puntiagudos ni entren en contacto con ellos.
- Si realiza una conexión a conductos existentes, asegúrese de que sean los adecuados y de que estén limpios antes de instalar la secadora.
- El sistema de ventilación debe respetar los códigos de construcción locales.
- Use únicamente conductos de metal rígidos, semirrígidos o flexibles de 4 pulgadas (10,2 cm) dentro del gabinete de la secadora o para ventilación al exterior.
- El conducto de escape deberá tener 4 pulgadas (10,2 cm) de diámetro sin obstrucciones. El conducto de escape deberá mantenerse lo más corto posible. Asegúrese de limpiar los conductos antiguos antes de instalar la secadora nueva.
- Se recomienda el uso de conductos rígidos, semirrígidos o flexibles entre la secadora y la pared. Todos los conductos metálicos de transición que no sean rígidos deben estar aprobados por UL. El uso de otros materiales para el conducto de transición afectará el tiempo de secado.
- NO utilice tornillos para chapa metálica ni ningún otro tipo de sujetadores que se extiendan dentro del conducto y puedan atrapar pelusa, y, así, reducir la eficiencia del sistema de escape. Asegure todas las uniones con cinta adhesiva para conductos.
- No se proporcionan los conductos con la secadora. Debe obtener los conductos necesarios en su localidad. La campana de ventilación deberá tener reguladores de tiro con bisagras para prevenir una contracorriente de aire cuando no se use la secadora.
- La longitud total del conducto metálico flexible no deberá superar los 8 pies (2,4 m).
- Cuando empuje la secadora para colocarla en la posición de instalación, no aplaste ni haga colapsar los conductos.

## Conductos

Tipo de tapa de pared	Cantidad de codos de 90°	Longitud máxima de conducto metálico rígido de 4" de diám.
 <p>a: 4" (10.2 cm)</p>	0	65 pies (19.8 m)
	1	55 pies (16.8 m)
	2	47 pies (14.3 m)
	3	36 pies (11.0 m)
	4	28 pies (8.5 m)
 <p>b: 2.5" (6.35 cm)</p>	0	55 pies (16.8 m)
	1	47 pies (14.3 m)
	2	41 pies (12.5 m)
	3	30 pies (9.1 m)
	4	22 pies (6.7 m)

### NOTA

- Reste 6 pies (1,8 m) por cada codo adicional. No use más de cuatro codos de 90°.
- En Canadá, solo se deberán usar conductos flexibles de lámina de metal, si fueran necesarios, específicamente identificados por el fabricante para su uso con el aparato. En los Estados Unidos, solo se deberán usar conductos flexibles de lámina de metal, si fueran necesarios, específicamente identificados por el fabricante para su uso con el aparato y que cumplan el Esquema para conductos de transición de secadoras (Outline for Clothes Dryer Transition Duct), Sección 2158A.

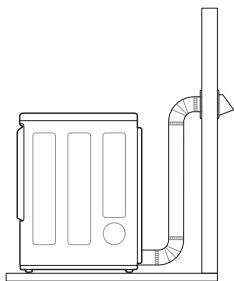
## Recorrido y conexión de los conductos

Siga las pautas a continuación para maximizar el rendimiento de secado, para reducir la acumulación de pelusa y la condensación en los conductos. Los conductos y las conexiones NO están incluidos y deben adquirirse por separado.

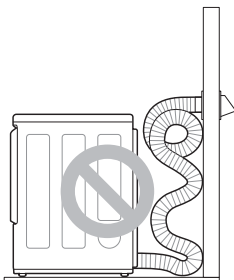
- Use conductos metálicos rígidos, semirrígidos o flexibles de 4 pulgadas (10,2 cm) de diámetro.
- El tendido del conducto de escape debe ser lo más corto posible.
- Use la menor cantidad de conexiones de codos posible.

- El extremo macho de cada sección del conducto de escape debe apuntar hacia fuera de la secadora.
- Use cinta adhesiva para conductos en todas las uniones de los conductos.
- Aísle los conductos que pasen por áreas sin calefacción para reducir la condensación y la acumulación de pelusa en las superficies de los conductos.
- La garantía de la secadora no cubre los sistemas de escape instalados de manera inadecuada. La garantía de la secadora no cubrirá las fallas o el servicio técnico de la secadora derivados de dichos sistemas de escape.

### Ventilación correcta



### Ventilación incorrecta



## Conexión de secadoras de gas

### ⚠ ADVERTENCIA

- Para reducir el riesgo de incendio o explosión, descargas eléctricas, daños a la propiedad, lesiones personales o la muerte al usar este aparato, siga los requisitos de los siguientes puntos:

## Requisitos eléctricos para modelos de gas

### ⚠ ADVERTENCIA

- Esta secadora está equipada con un enchufe de toma de tierra de tres clavijas para protección contra el peligro de descargas eléctricas, que se debe enchufar directo en un tomacorriente para tres clavijas correctamente conectado a tierra. No corte ni quite la clavija de toma de tierra de este enchufe.
- Por ninguna razón debe cortar o quitar la tercera clavija (tierra) del cable de alimentación.
- Por motivos de seguridad personal, esta secadora debe estar conectada a tierra adecuadamente.
- Esta secadora se debe enchufar a una toma de corriente conectada a tierra de 120 V CA, de 60 Hz protegida por un fusible o cortacircuitos de 15 amperios.
- En caso de contar con una toma de corriente de pared estándar de 2 patas, es su responsabilidad y obligación reemplazarla por una toma de corriente de 3 patas con su debida conexión a tierra.

## Requisitos de suministro de gas

### ⚠ ADVERTENCIA

- NO intente desensamblar la secadora; todo desmontaje requiere de la atención y las herramientas de un técnico o una compañía de mantenimiento autorizado y calificado.
- NO use una llama abierta para inspeccionar si hay fugas de gas. Use un fluido anticorrosivo para detección de fugas.
- La presión de gas no debe superar las 8 pulgadas (20.4 cm) de columna de agua para el gas natural (NG) ni las 13 pulgadas (33.1 cm) de columna de agua para el gas licuado de petróleo (LP).
- Aísle la secadora del sistema de suministro de gas cerrando su válvula de corte manual individual durante las pruebas de presión del suministro de gas a presiones mayores de 3.5 kPa.
- Requerimientos de la línea de suministro: Su cuarto de lavandería debe tener una línea de suministro rígido de gas para su secadora. En los Estados Unidos, una válvula de cierre manual individual DEBE ser instalada a menos de 6 pies (1,8 m) de la secadora, de acuerdo con el Código

de Gas de Combustión Nacional ANSI Z223.1 o el código canadiense de instalación de gas CSA B149.1. Un tapón de cañería de 1/8 pulgadas debe ser instalado.

- Si usa un tubo rígido, este debe ser de 0,5 pulgadas IPS. De ser aceptado bajo los códigos y decretos locales, así como por su proveedor de gas, un tubo aprobado de 3/8 pulgadas podría ser usado donde la longitud sea de menos de 20 pies (6,1 m). Tubos más largos podrían ser usados para una longitud que exceda los 20 pies (6,1 m).
- Para evitar la contaminación de la válvula de gas, purgue el aire y el sedimento del suministro de gas antes de conectar el suministro de gas a la secadora. Antes de ajustar la conexión entre el suministro de gas y la secadora, purgue el aire hasta que se detecte olor a gas.
- Solo utilice una nueva línea de suministro de gas certificada por AGA o CSA (de conformidad con la Norma para Conectores para Aparatos de Gas, ANSI Z21.24 • CSA 6.10) con conectores flexibles de acero inoxidable.
- Utilice cinta de teflón o un compuesto para conexión de tuberías insoluble al gas propano (LP) en todas las roscas de las tuberías.

## Conexión del suministro de gas

### NOTA

- En la Mancomunidad de Massachusetts: este producto debe ser instalado por un plomero o gasista matriculado. Cuando se usan válvulas de paso esféricas, deben ser las que cuentan con mango en T. Si se usa un conector de gas flexible, este no deberá superar los 3 pies.
- La instalación y el mantenimiento deben ser realizados por un instalador, una agencia de mantenimiento o una compañía de gas calificados.
- La secadora está configurada de fábrica para uso con gas natural. Asegúrese de que la secadora esté equipada con la boquilla para quemador correcta para el tipo de gas que se usará (gas natural o propano).
- Utilice únicamente un conector flexible de acero inoxidable nuevo y un conector certificado por AGA nuevo.
- Se debe instalar una válvula de corte de gas a una distancia máxima de 6 pies (1,8 m) de la secadora.
- Si es necesario, un técnico calificado debe instalar la boquilla correcta y el cambio debe

verse en la secadora. (Para el kit de la boquilla de LP, ordene el número de pieza **383EEL3002D**.)

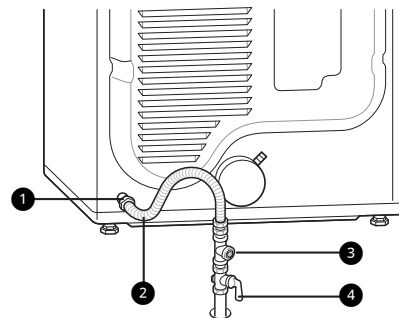
- Se deben realizar todas las conexiones según los códigos y las regulaciones locales. Las secadoras de gas DEBEN tener escape al exterior.

- 1 Asegúrese de que el suministro de gas al cuarto de lavado se encuentre APAGADO y de que la secadora esté desenchufada. Confirme que el tipo de gas disponible en su cuarto de lavado sea el adecuado para la secadora.
- 2 Quite la tapa de envío de la conexión de gas que se encuentra en la parte trasera de la secadora. Tenga cuidado de no dañar la rosca del conector de gas al quitar la tapa de envío.
- 3 Conecte la secadora al suministro de gas de su cuarto de lavado mediante un conector flexible de acero inoxidable nuevo con una conexión de 3/8 pulgadas NPT.

### ⚠ ADVERTENCIA

- NO use conectores viejos.

- 4 Ajuste bien todas las conexiones entre la secadora y el suministro de gas de su cuarto de lavado.
- 5 Abra el suministro de gas de su cuarto de lavado.
- 6 Verifique que no haya fugas de gas en ninguna de las conexiones de las tuberías (tanto interiores como exteriores) mediante un fluido anticorrosivo para detección de fugas.
- 7 Proceda a realizar la ventilación de la secadora.



1 Conexión de gas de 3/8" NPT

- ② Conector flexible de acero inoxidable certificado por AGA/CSA
- ③ Tapón de tubo de 1/8" NPT
- ④ Válvula de corte del suministro de gas

### Instalaciones a gran altitud

La capacidad de BTU para esta secadora está certificada por AGA para elevaciones por debajo de los 10,000 pies.

Si instalará su secadora a una elevación superior a los 10,000 pies, la compañía de gas o un técnico calificado deberán cambiar la capacidad del equipo.

## Conexión de secadoras eléctricas

### ⚠ ADVERTENCIA

- Para reducir el riesgo de incendio o explosión, descargas eléctricas, daños a la propiedad, lesiones personales o la muerte al usar este electrodoméstico, cumpla con los requisitos siguientes.

### Requisitos eléctricos para modelos eléctricos

### ⚠ ADVERTENCIA

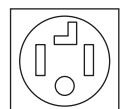
- El cableado y la descarga a tierra deben cumplir con la última edición del Código Eléctrico Nacional, ANSI/NFPA 70 y todas las regulaciones locales correspondientes. Comuníquese con un electricista calificado para que revise el cableado y los fusibles de su casa para asegurarse de que su casa posee la energía eléctrica adecuada para que funcione el artefacto.
- Este artefacto debe estar conectado a un sistema de cableado de metal permanente con conexión a tierra o se debe tender un conductor para la conexión a tierra del equipo con los conductores del circuito y se debe conectar al terminal o al cable de tierra del artefacto.
- El artefacto tiene su propio bloque de bornes, que debe conectarse a un circuito individual monofásico de 240 V CA, de 60 Hz, protegido por un fusible de 30 amperios. (El circuito debe tener protección por fusible a ambos terminales de la línea). EL SERVICIO ELÉCTRICO DEL ARTEFACTO DEBE SER DE LA MÁXIMA CLASIFICACIÓN DE VOLTAJE INDICADA EN LA PLACA DE

IDENTIFICACIÓN. NO CONECTE EL ARTEFACTO A UN CIRCUITO DE 110, 115 O 120 VOLTIOS.

- Si el circuito derivado a la secadora es de 15 pies (4.5 m) o de menor longitud, use un cable UL (Underwriters Laboratories) inscrito No.-10 AWG (únicamente cable de cobre) o uno que se ajuste a los requerimientos de los códigos locales. De ser mayor a 15 pies (4.5 m), use un cable UL inscrito No.-8 AWG (únicamente cable de cobre) o uno que se ajuste a los requerimientos de los códigos locales. Deje suficiente espacio en el alambrado para que el artefacto pueda ser movido de su ubicación normal en caso sea necesario.
- NO se provee el cable de alimentación (cable espiral) que conecta el receptáculo de la pared y el bloque de bornes del artefacto. El tipo de cable espiral y el calibre del alambre deben cumplir con los códigos locales y con las instrucciones indicadas en las siguientes páginas.
- No modifique el enchufe ni el cable interno provistos con el artefacto.
- El artefacto deberá conectarse a una toma de corriente de 4 clavijas.
- Si el enchufe no coincide con la toma de corriente, un electricista calificado deberá instalar una toma de corriente adecuada.
- Conecte el cable de alimentación al bloque de bornes. Cada alambre de color debe conectarse al tornillo del mismo color. El alambre del color indicado en el manual se conecta al tornillo del bloque del mismo color.
- La conexión a tierra a través del conductor neutro está prohibida en los siguientes casos: (1) nuevas instalaciones de circuito derivado y (2) áreas donde los códigos locales prohíban una conexión a tierra a través del conductor neutro.
- Este artefacto se proporciona con el alambre neutro conectado a tierra. Este alambre conectado a tierra de color blanco DEBE MOVERSE al terminal neutro si se utilizará un cable de 4 conductores o si se prohíbe la conexión a tierra a través del conductor neutro.

### Cable de alimentación de cuatro hilos

- Se requiere un aliviador de tensión homologado por UL.



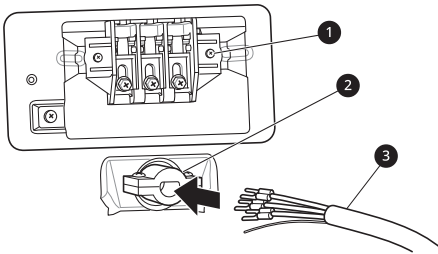


- Use un cable de alimentación de 30 amperios, 240 voltios, de 4 hilos homologado por UL con un conductor de cobre N.º 10 AWG como mínimo y terminales de bucle cerrado o de horquilla con extremos doblados hacia arriba.

**1** Quite la cubierta de acceso al bloque de bornes localizada en la parte superior trasera del artefacto.

**2** Instale un aliviador de tensión homologado por UL en el orificio por el que pasa el cable de alimentación.

**3** Pase un cable de alimentación de 30 amperios, 240 voltios, de 4 hilos homologado por UL con un conductor de cobre N.º 10 AWG como mínimo por el aliviador de tensión.



- 1** Bloque de bornes
- 2** Aliviador de tensión homologado por UL
- 3** Cable de alimentación de 4 hilos homologado por UL

**4** Transfiera el alambre de conexión a tierra del artefacto desde detrás del tornillo de conexión a tierra de color verde al tornillo central del bloque de bornes.

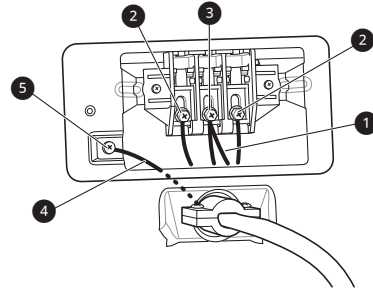
**5** Conecte los dos conductores vivos (negro y rojo) del cable de alimentación a los tornillos exteriores del bloque de bornes.

**6** Conecte el cable neutro (de color blanco) al tornillo central del bloque de bornes.

**7** Conecte el alambre de conexión a tierra del cable de alimentación al tornillo de conexión a tierra de color verde.

**8** Ajuste bien todos los tornillos.

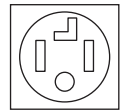
**9** Reinstale la cubierta de acceso al bloque de bornes.



- 1** Alambre blanco movido del tornillo de conexión a tierra
- 2** Conductores vivos del cable de alimentación (negro y rojo)
- 3** Alambre neutro (blanco)
- 4** Alambre de conexión a tierra del cable de alimentación
- 5** Tornillo de conexión a tierra

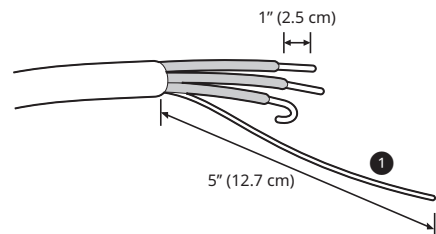
### Conexión directa de cuatro hilos

- Se requiere un aliviador de tensión homologado por UL.



- Use un cable conductor de cobre de 4 hilos homologado por UL N.º 10 AWG como mínimo. Deje un mínimo de 5 pies (1,5 m) de longitud de cable para poder retirar y reinstalar la secadora.

**1** Quite 5 pulgadas (12.7 cm) de la cubierta exterior del cable y quite 5 pulgadas de aislamiento del cable de conexión a tierra. Corte aproximadamente 1.5 pulgadas (3.8 cm) de los otros tres cables y quite 1 pulgada (2.5 cm) del material aislante de cada uno. Doble los extremos de los tres alambres más cortos en forma de gancho.



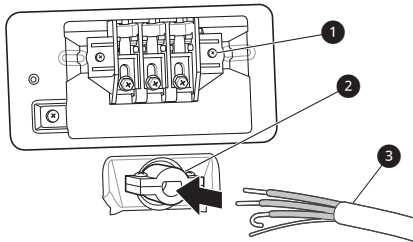
- 1** Alambre de conexión a tierra

## 26 INSTALACIÓN

**2** Quite la cubierta de acceso al bloque de bornes localizada en la parte superior trasera del artefacto.

**3** Instale un aliviador de tensión homologado por UL en el orificio por el que pasa el cable de alimentación.

**4** Pase el cable de alimentación de cobre de 4 hilos N.º 10 AWG como mínimo que preparó en el paso 1 por el aliviador de tensión.



- 1 Bloque de bornes
- 2 Aliviador de tensión homologado por UL
- 3 Cable de alimentación de 4 hilos homologado por UL

**5** Transfiera el cable de conexión a tierra del artefacto desde detrás del tornillo de conexión a tierra de color verde al centro del bloque de bornes.

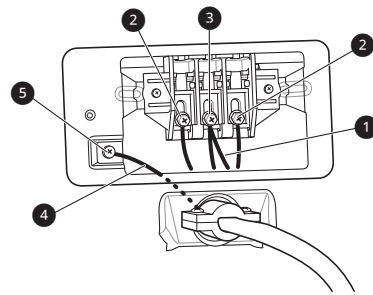
**6** Conecte los dos conductores vivos (negro y rojo) del cable de alimentación a los tornillos exteriores del bloque de bornes.

**7** Conecte el cable neutro (de color blanco) al tornillo central del bloque de bornes.

**8** Conecte el alambre de conexión a tierra del cable de alimentación al tornillo de conexión a tierra de color verde.

**9** Ajuste bien todos los tornillos.

**10** Reinstale la cubierta de acceso al bloque de bornes.



- 1 Alambre blanco movido del tornillo de conexión a tierra
- 2 Conductores vivos del cable de alimentación (negro y rojo)
- 3 Alambre neutro (blanco)
- 4 Alambre de conexión a tierra del cable de alimentación
- 5 Tornillo de conexión a tierra

### Cable de alimentación de tres hilos

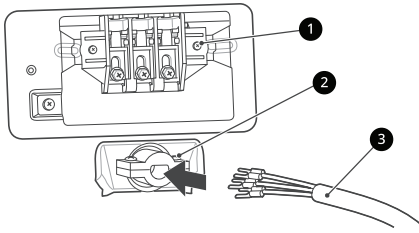
- NO se permite una conexión de 3 hilos en construcciones nuevas posteriores al 1 de enero de 1996.
- Se requiere un aliviador de tensión homologado por UL.
- Use un cable de alimentación de 30 amperios, 240 voltios, de 3 hilos homologado por UL con un conductor de cobre N.º 10 AWG como mínimo y terminales de bucle cerrado o de horquilla con extremos doblados hacia arriba.



**1** Quite la cubierta de acceso al bloque de bornes localizada en la parte superior trasera del artefacto.

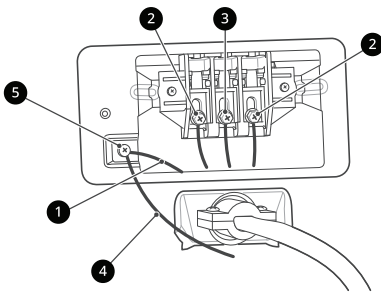
**2** Instale el aliviador de tensión homologado por UL en el orificio por el que pasa el cable de alimentación.

**3** Pase un cable de alimentación de 30 amperios, 240 voltios, de 3 hilos homologado por UL con un conductor de cobre N.º 10 AWG como mínimo por el aliviador de tensión.



- 1 Bloque de bornes
- 2 Aliviador de tensión homologado por UL
- 3 Cable de alimentación de 3 hilos homologado por UL

- 4 Conecte los dos conductores vivos (negro y rojo) del cable de alimentación a los tornillos exteriores del bloque de bornes.
- 5 Conecte el alambre neutro (blanco) al tornillo central del bloque de bornes.
- 6 Conecte el cable de conexión a tierra exterior (si así lo requieren los códigos locales) al tornillo de conexión a tierra de color verde.
- 7 Ajuste bien todos los tornillos.
- 8 Reinstale la cubierta de acceso al bloque de bornes.



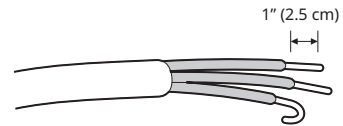
- 1 Alambre blanco del arnés de cableado de la secadora
- 2 Conductores vivos del cable de alimentación (negro y rojo)
- 3 Alambre neutro (blanco)
- 4 Alambre de conexión a tierra externo (si lo requieren los códigos locales)
- 5 Tornillo de conexión a tierra

### Conexión directa de tres hilos

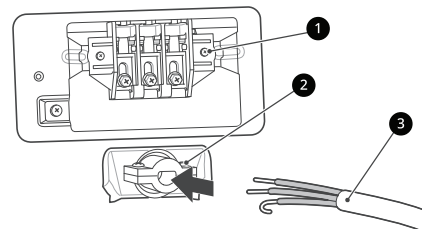
- NO se permite una conexión de 3 hilos en construcciones nuevas posteriores al 1 de enero de 1996.
- Se requiere un aliviador de tensión homologado por UL.
- Use un cable conductor de cobre de 3 hilos homologado por UL N.º 10 AWG como mínimo. Deje un mínimo de 5 pies (1,5 m) de longitud de cable para poder retirar e instalar la secadora.



- 1 Quite 3.5 pulgadas (8.9 cm) de la cubierta exterior del cable. Pele 1 pulgada (2.5 cm) del material aislante de cada cable. Doble los extremos de los tres alambres en forma de gancho.

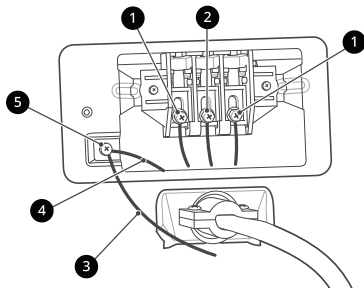


- 2 Quite la cubierta de acceso al bloque de bornes localizada en la parte superior trasera del artefacto.
- 3 Instale un aliviador de tensión homologado por UL en el orificio por el que pasa el cable de alimentación.
- 4 Pase el cable de alimentación de 3 hilos conductores de cobre N.º 10 AWG como mínimo que preparó en el paso 1 por el aliviador de tensión.



- 1 Bloque de bornes
  - 2 Aliviador de tensión homologado por UL
  - 3 Cable de alimentación de 3 hilos homologado por UL
- 5 Conecte los dos conductores vivos (negro y rojo) del cable de alimentación a los tornillos exteriores del bloque de bornes.

- 6 Conecte el alambre neutro (blanco) al tornillo central del bloque de bornes.
- 7 Conecte el cable de conexión a tierra exterior (si así lo requieren los códigos locales) al tornillo de conexión a tierra de color verde.
- 8 Ajuste bien todos los tornillos.
- 9 Reinstale la cubierta de acceso al bloque de bornes.



- 1 Conductor vivo (negro y rojo)
- 2 Alambre neutro (blanco)
- 3 Alambre de conexión a tierra externo (si lo requieren los códigos locales)
- 4 Alambre del arnés de cableado del artefacto
- 5 Tornillo de conexión a tierra (verde)

## Conexión de la manguera de ingreso de agua

Para generar vapor, la secadora debe estar conectada al grifo de agua fría utilizando una nueva manguera de suministro de agua. No utilice mangueras viejas.

### ⚠ ADVERTENCIA

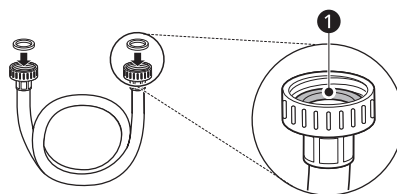
- No apriete extremadamente ni cruce los conectores de las mangueras. Al apretar en extremo o cruzar los conectores se pueden dañar las válvulas o los acoplamientos y esto podría resultar en fugas y daños a la propiedad.
- No reutilice mangueras viejas. Utilice únicamente nuevas mangueras al instalar el artefacto. Las mangueras viejas podrían tener fugas o estallar causando una inundación y daño a la propiedad. Contacte al Centro de Información al Cliente de LG para asistencia en la compra de mangueras.

### ⚠ PRECAUCIÓN

- Revise periódicamente las mangueras para detectar rajaduras, fugas y desgaste, y reemplácelas cada cinco años.
- No estire intencionalmente las mangueras de agua y asegúrese de que no estén apretadas, aplastadas ni plegadas por otros objetos.
- La presión del suministro de agua debe ser de entre 20 psi y 120 psi (138 - 827 kPa). Si la presión del suministro de agua es mayor que 120 psi, se debe instalar una válvula reductora.
- No almacene ni instale el artefacto en un sitio que esté sujeto a temperaturas de congelamiento. Esto puede provocar daños a las mangueras de entrada de agua y a los mecanismos internos del artefacto. Si este estuvo expuesto a temperaturas de congelamiento antes de su instalación, déjelo a temperatura ambiente durante varias horas antes de utilizarlo y compruebe que no presente fugas antes de ponerlo en funcionamiento.
- No utilice mangueras de prevención de inundaciones con dispositivos de cierre automático, ya que estos pueden activarse durante el llenado y evitar que el artefacto se llene de manera adecuada.

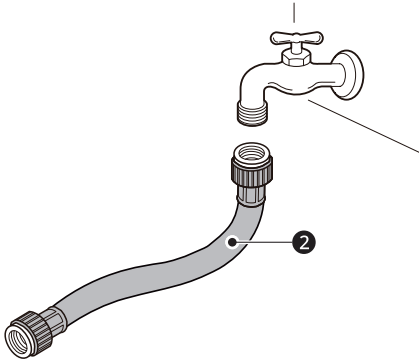
## Cómo conectar las mangueras de entrada de agua

- 1 Verifique los conectores y los sellos. Inspeccione el conector roscado de cada manguera y asegúrese de que cada una cuente con un sello de goma 1 colocado en cada extremo para evitar fugas.

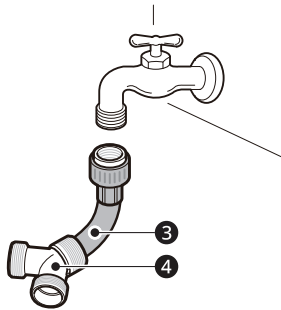


**2** Verifique el tipo de instalación y conecte la manguera al grifo. Conecte todas las mangueras de suministro de agua manualmente y, luego, utilice unas pinzas para ajustarlas otros 2/3 de vuelta.

- Tipo 1: SIN LAVADORA (La secadora no comparte el grifo con la lavadora).
  - 1) Conecte el otro extremo de la manguera larga ② al grifo de agua fría.



- Tipo 2: CON LAVADORA (La secadora comparte el grifo con la lavadora).
  - 1) Cierre el grifo de agua fría y remueva la manguera de entrada de la lavadora.
  - 2) Conecte la manguera corta ③ al conector en Y ④ utilizando uno de los sellos de goma.
  - 3) Conecte el otro extremo de la manguera corta ③ al grifo de agua fría.
  - 4) Conecte la manguera larga de la secadora ② a uno de los lados del conector en Y ④. Conecte la manguera de la lavadora a la lavadora y al otro lado del conector en Y ④.

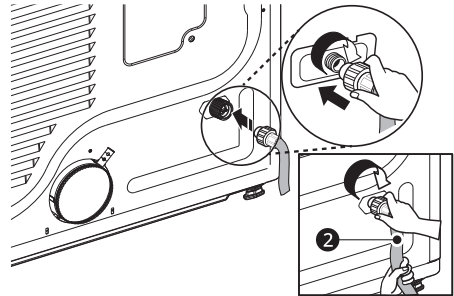


**NOTA**

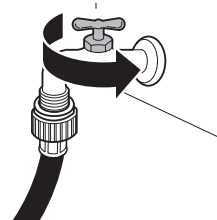
- Antes de conectar la línea de agua a la secadora, descargue varios galones de agua en el drenaje o en un balde. Esto ayudará a prevenir que

partículas extrañas como arena o escamas obstruyan la válvula de entrada de la secadora.

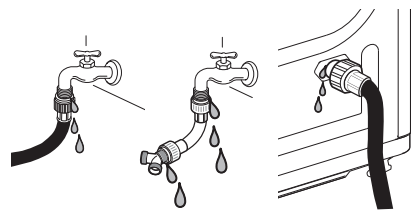
- 3** Conecte las mangueras largas de la secadora ② a las entradas de agua de la secadora apretando manualmente y, luego, utilice unas pinzas para ajustarlas otros 2/3 de vuelta.



- 4** Abra el grifo de agua fría.



- 5** Verifique que ninguna manguera y conectores en Y tengan fugas.



**NOTA**

- Si se encuentran fugas, cierre el grifo de agua, remueva la manguera y revise la condición del sello de goma.

**Revisión final de la instalación**

Una vez que haya completado la instalación de la secadora y la unidad se encuentre en su ubicación

definitiva, verifique si funciona correctamente realizando las siguientes pruebas.

## Prueba de calentamiento de la secadora

### Modelos de gas

Cierre la puerta de la secadora y presione el botón de **Encendido/Apagado** para encender la secadora. Gire la perilla para seleccionar **Timed Dry (Secado con Temporizador)** y presione el botón ✓ (**OK (Aceptar)**) para comenzar la prueba. Cuando la secadora inicie, el dispositivo de ignición deberá encender el quemador principal.

#### NOTA

- Si no se purga todo el aire de la línea de gas, es posible que se apague el dispositivo de ignición de gas antes de que se encienda el quemador principal. Si esto sucede, el dispositivo de ignición intentará nuevamente encender el gas luego de aproximadamente dos minutos.

### Modelos eléctricos

Cierre la puerta de la secadora y presione el botón de **Encendido/Apagado** para encender la secadora. Gire la perilla para seleccionar **Timed Dry (Secado con Temporizador)** y presione el botón ✓ (**OK (Aceptar)**) para comenzar la prueba. El aire de escape deberá estar tibio después de que la secadora haya funcionado durante 3 minutos.

## Revisión del flujo de aire

El funcionamiento efectivo de la secadora requiere de un flujo de aire adecuado. La adecuación del flujo de aire puede medirse evaluando la presión estática. La presión estática del conducto de escape se puede medir con un manómetro, colocado en el conducto de escape a aproximadamente 2 pies (60,9 cm) de distancia de la secadora. La presión estática del conducto de escape no debe superar las 0,6 pulgadas (1,5 cm). Se debe revisar la secadora mientras está funcionando sin carga.

## Revisión de nivelado

Una vez que la secadora se encuentre en su ubicación definitiva, vuelva a revisar que esté nivelada. Asegúrese de que esté nivelada de adelante hacia atrás y de lado a lado, y de que las

cuatro patas niveladoras estén firmemente asentadas en el piso.

## Prueba del sistema de escape

Después de completar la instalación del artefacto, haga esta prueba para asegurarse de que las condiciones del sistema de escape sean las adecuadas para el funcionamiento correcto del artefacto. Esta prueba debe realizarse para identificar si existe algún problema grave en el sistema de escape de su casa.

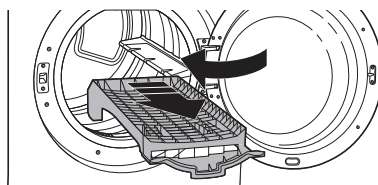
- Su artefacto cuenta con Flow Sense™, un sistema innovador que detecta automáticamente los bloqueos y las restricciones en los conductos de la secadora. Mantener los conductos sin acumulación de pelusa y sin restricciones le permitirá secar la ropa más rápido y reducir el uso de energía.

#### NOTA

- El artefacto debe estar frío antes de comenzar esta prueba. Si el artefacto se calentó durante la instalación, ejecute el ciclo de **Air Dry (Secado poraire)** durante unos minutos para reducir la temperatura interna.

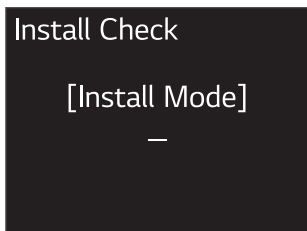
## Activación de la prueba de instalación

- 1 Retire la rejilla de secado (en algunos modelos), y la documentación y luego, cierre la puerta.



- 2 Presione el botón de **Encendido/Apagado** y luego INMEDIATAMENTE presione y mantenga presionados los botones de **Low Static (Baja estática)** y **Options (Opciones)**.
  - Esta secuencia de botones activa la prueba de instalación. Se visualizará un mensaje si la activación fue exitosa.





**3** Presione el botón de **Inicio/Pausa**.

- El artefacto iniciará la prueba, que durará unos minutos. Se encenderá el calor y se medirán las temperaturas en el tambor.

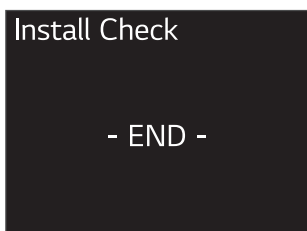
**4** Verifique la pantalla para ver los resultados.

- Observe la pantalla Flow Sense™ en el panel de control durante el ciclo de prueba. Si la luz Flow Sense™ LED no está encendida cuando finalice el ciclo, el sistema de escape es adecuado. Si el sistema de escape está muy restringido, la luz Flow Sense™ LED estará encendida. También podrían reflejarse otros problemas con códigos de error. Vea el cuadro a continuación para encontrar detalles y soluciones relacionados a los códigos de error.
- Si Flow Sense™ LED indica que el sistema de escape está muy restringido, haga revisar el sistema de inmediato, ya que el rendimiento será deficiente.



**5** Fin de ciclo.

- Al final del ciclo de prueba, se visualizará un mensaje. El ciclo de prueba terminará y el artefacto se apagará de forma automática después de una breve pausa.



**Verifique las condiciones del conducto**

Si el LED de Flow Sense™ está encendido, revise el sistema de escape para verificar que no haya

restricciones ni daños. Repare o reemplace el sistema de escape según sea necesario.

**NOTA**

- Cuando recién se instale el artefacto, debe realizarse esta prueba para identificar la presencia de cualquier problema relacionado con el conducto de escape de su casa. Sin embargo, puesto que la prueba realizada durante un funcionamiento normal ofrece información más precisa sobre el estado del conducto de escape que la prueba de instalación, los resultados de las dos pruebas pueden no ser los mismos.
- No interrumpa el ciclo de prueba, ya que si lo hace, la prueba puede arrojar resultados inexactos.
- Aunque no se haya encendido ninguna luz LED durante el ciclo de prueba, aún puede haber restricciones en el sistema de escape. Consulte la sección **Venting the Dryer (Ventilación de la secadora)** (Ventilación de la secadora) de este manual para obtener detalles sobre el sistema de escape y los requisitos de ventilación.

**Códigos de error**

Verifique el código de error antes de llamar al servicio técnico.

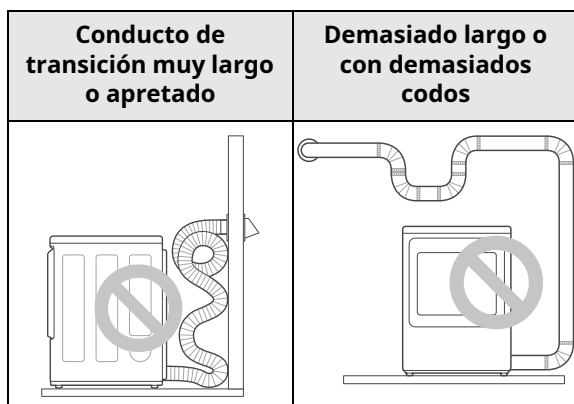
Código de error	Causas posibles y solución
<b>Temp sensor error</b>	<b>Falla del sensor de temperatura.</b> <ul style="list-style-type: none"> <li>• Apague el artefacto y llame al servicio técnico.</li> </ul>
<b>Humidity sensor error</b>	<b>Falla del sensor de humedad.</b> <ul style="list-style-type: none"> <li>• Apague el artefacto y llame al servicio técnico.</li> </ul>
<b>High voltage Low voltage Power supply / Power issue</b>	<b>El cable de alimentación de la secadora eléctrica no está conectado correctamente o el suministro eléctrico de la casa no es el correcto.</b> <ul style="list-style-type: none"> <li>• Restablezca el disyuntor o reemplace el fusible. No aumente la capacidad del fusible.</li> </ul> <p><b>Se quemó el fusible del hogar, saltó el interruptor de corriente o hay un corte de energía.</b></p> <ul style="list-style-type: none"> <li>• Si el problema es una sobrecarga del circuito, solicite los servicios de un electricista calificado.</li> </ul>

Si el LED de Flow Sense™ está encendido, revise el sistema de escape para verificar que no haya

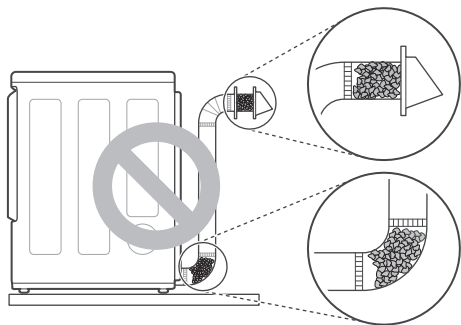
Código de error	Causas posibles y solución
Gas supply	<p><b>El suministro o servicio de gas se ha desconectado. (Solo para los modelos de gas).</b></p> <ul style="list-style-type: none"> <li>• Confirme que la válvula de corte de gas de la vivienda y la válvula de corte de gas de la secadora estén completamente abiertas.</li> </ul>

### Flujo de aire restringido o bloqueado

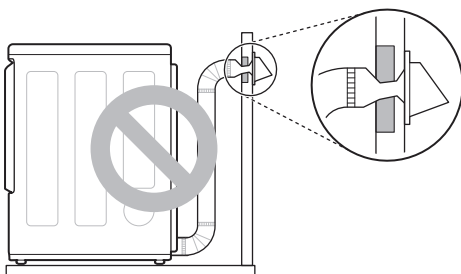
Evite tendidos largos o con muchos codos o curvas.



Compruebe la presencia de bloqueos y acumulación de pelusa.



Asegúrese de que los conductos no estén aplastados ni restringidos.





# FUNCIONAMIENTO

## Antes de utilizarlo

### ADVERTENCIA

- Para reducir el riesgo de incendios, descargas eléctricas o lesiones a las personas, lea las **INSTRUCCIONES IMPORTANTES DE SEGURIDAD** antes de operar este artefacto.

## Funcionamiento general

### 1 Limpie el filtro de pelusa

- Si el filtro de pelusa no se ha limpiado aún, extráigalo y elimine las pelusas de la última carga. Esto le ayudará a asegurar un rendimiento de secado más rápido y eficiente. Asegúrese de volver a instalar el filtro, colocándolo en su lugar y presionando hacia abajo hasta que haga clic.

### 2 Cargue la secadora

- Asegúrese de que la ropa entre por completo en el tambor y que quede alejada del área del sello de la puerta. La ropa que se atasca entre la puerta y el sello podría dañarse o dañar el sello.
- Si la carga es muy grande, es posible que deba dividirla en cargas más pequeñas para obtener un buen rendimiento y cuidar los tejidos.
- Todas las cuerdas y cinturones unidos a la ropa deben estar atados y asegurados antes de colocarlos en el tambor.

### 3 Encienda la secadora

- Presione el botón de **Encendido/Apagado** para encender la secadora. Se encenderá la pantalla y se emitirá un sonido.

### 4 Seleccione un ciclo

- Gire la perilla selectora de ciclos hasta seleccionar el ciclo deseado. Se mostrará la temperatura, el nivel de secado y las configuraciones predeterminadas para ese ciclo.

### 5 Configuración de ajuste

En este momento, pueden modificarse las configuraciones predeterminadas del ciclo seleccionado si se desea. Para ello, use los botones de opción y de modificación de ciclo.

- No todas las modificaciones y opciones están disponibles en todos los ciclos.


### 6 Comienzo del ciclo

- Presione el botón de **Inicio/Pausa** para comenzar el ciclo. El ciclo puede pausarse en cualquier momento abriendo la puerta o presionando el botón de **Inicio/Pausa**.
- Si no se presiona el botón **Inicio/Pausa** dentro de cierto tiempo, la secadora se apagará automáticamente y se perderán todas las configuraciones.

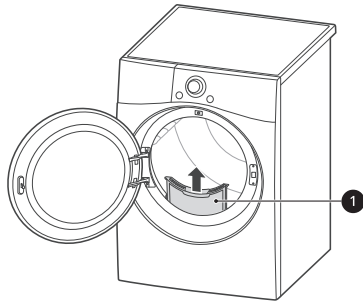
### 7 Fin de ciclo

- Al finalizar el ciclo, se emitirá un sonido. Retire inmediatamente sus prendas de la secadora para reducir las arrugas. Si tiene seleccionada la función **Wrinkle Care (Prevención de Arrugas)**, la secadora hará un breve centrifugado cada pocos minutos para ayudar a prevenir la formación de arrugas en sus prendas.

## Revise el filtro de pelusa antes de cada carga

Asegúrese siempre de que el filtro de pelusa  esté limpio antes de iniciar una carga nueva; un filtro de pelusa obstruido incrementará los tiempos de secado. Para limpiarlo, tire del filtro de pelusa hacia arriba y, con los dedos, haga rodar las pelusas para retirarlas del filtro. Empuje firmemente el filtro de pelusa para volver a

colocarlo en su lugar. Consulte la sección **Limpieza regular** para obtener más información.



Asegúrese siempre de que el filtro de pelusa esté instalado correctamente antes de poner en funcionamiento la secadora. Hacer funcionar la secadora sin el filtro o con el filtro de pelusa suelto podría dañar la secadora y los artículos que se encuentran en su interior.

## Carga de la secadora

---

### NOTA

- Para el mejor rendimiento de secado y un uso de energía más eficiente, no sobrecargue el artefacto.
- 

### Consejos generales

- Combine prendas grandes y pequeñas en una misma carga.
  - Use bolsas de malla de lavado para separar prendas con zípers, ganchos, correas y cordones para evitar que se enreden con otras prendas o que dañe el filtro de pelusas.
- 

### NOTA

- Las prendas húmedas se expandirán cuando se sequen. No sobrecargue la secadora; las prendas necesitan espacio para girar y secarse adecuadamente.
- 

### Conjuntos de prendas similares

Para obtener los mejores resultados de secado y para reducir la posibilidad de daños en las prendas, agrupe la ropa en cargas de prendas que puedan secarse con el mismo ciclo de secado.

Los diferentes tipos de tejidos tienen diferentes requisitos de cuidado y algunos tejidos se secarán más rápido que otros.

### Prendas de lana

- Siga siempre las indicaciones de las etiquetas de cuidado de las prendas antes de secar artículos de lana en una secadora. Después del ciclo, los artículos podrían quedar húmedos. No repita el ciclo. Estire las prendas para que vuelvan a su forma original, si es necesario, y extiéndalas para que terminen de secarse.

### Materiales tejidos y de punto

- Algunos tejidos y de punto pueden encogerse, dependiendo de su calidad.

### Planchado permanente y sintéticos

- No sobrecargue su secadora. Extraiga los artículos de planchado permanente tan pronto como se detenga la secadora, para disminuir las arrugas.

### Ropa de bebé y camisones

- Siempre consulte las instrucciones del fabricante.

### Goma y plástico

- No seque artículos hechos de goma o plástico ni que contengan estos materiales, tales como los siguientes:
  - Delantales, baberos y cubresillas
  - Cortinas y manteles
  - Alfombras de baño

### Fibra de vidrio







- No seque los artículos de fibra de vidrio en su secadora. Las partículas de vidrio que quedan en la secadora pueden ser recogidas por la ropa la próxima vez que utilice la secadora y causar irritación en la piel.





### Etiquetas de cuidado de las prendas

- Separe y seque la ropa según lo que indican sus etiquetas, el tamaño y el tipo de tela. No sobrecargue la secadora. Esto ahorrará energía y le brindará un desempeño de secado óptimo.

### Etiquetas de cuidado de las prendas

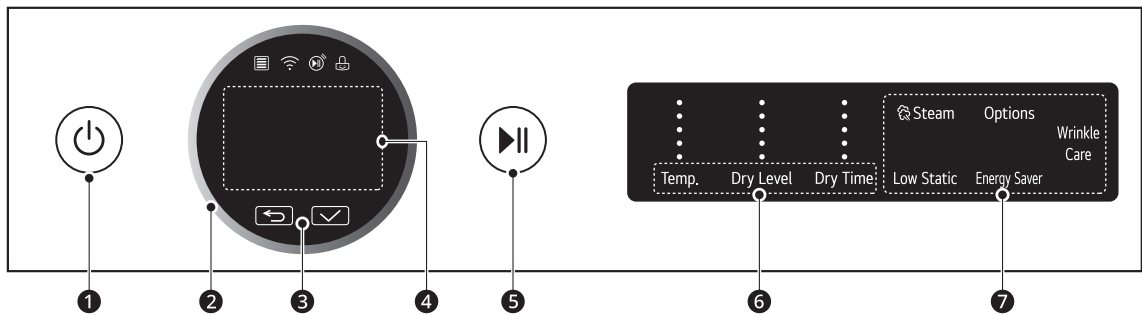
Muchas prendas incluyen una etiqueta de cuidado de telas. Utilizando el siguiente cuadro, ajuste el ciclo y las opciones a manera de cuidar de sus prendas de acuerdo a las recomendaciones del fabricante.

Secado por centrifugado	
Etiqueta	Indicaciones
	Seco
	Normal
	Planchado permanente/ Resistente a las arrugas
	Suave / Delicado
	No secar por centrifugado
	No secar (usado junto a no lavar)

Ajuste de calor	
Etiqueta	Indicaciones
	Alta
	Media
	Baja
	Sin calor/aire

## Panel de control

### Funciones del panel de control



#### 1 Botón Encendido/Apagado de encendido/apagado

- Presione este botón para encender el electrodoméstico y manténgalo presionado brevemente para apagarlo.
- Al presionar este botón durante un ciclo, ese ciclo se cancelará y se perderá cualquier configuración ingresada.

#### 2 Perilla selectora de ciclos

- Gire esta perilla para seleccionar la opción o el ciclo que desee.
- Una vez que haya seleccionado el ciclo deseado, aparecerán las configuraciones predeterminadas en la pantalla. Estas configuraciones pueden ajustarse mediante los **botones modificadores de ciclo** en cualquier momento antes de iniciar el ciclo.

#### 3 ↶ (Previous (Anterior)) y ✓ (OK (Aceptar))

- Presione el botón ↶ (**Previous (Anterior)**) para volver a la pantalla anterior.
- Presione el botón ✓ (**OK (Aceptar)**) para seleccionar un elemento del menú o guardar la información.

#### 4 Pantalla de estado

- Esta pantalla LCD muestra los ajustes, el tiempo restante estimado, las opciones y los mensajes de estado.

#### 5 Botón de Inicio/Pausa

- Presione este botón para iniciar el ciclo de secado.
- Si el artefacto está funcionando, use este botón para pausar el ciclo sin perder los ajustes actuales.

### NOTA

- Si no presiona el botón de **Inicio/Pausa** para reanudar un ciclo en cierto tiempo, el artefacto se apagará de forma automática y se perderán todas las configuraciones del ciclo.

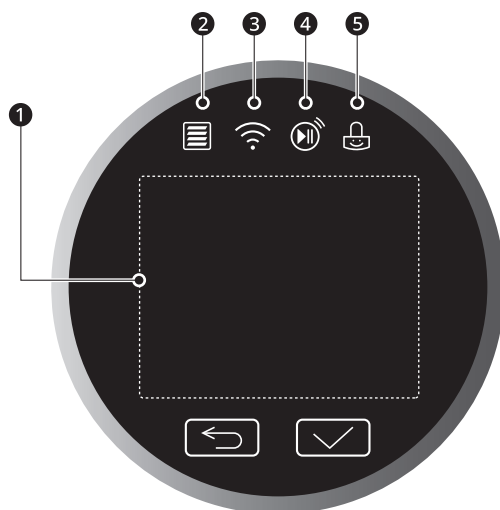
#### 6 Botones modificadores de ciclo

- Utilice estos botones para ajustar las configuraciones de temperatura de secado, nivel de secado y tiempo de secado. No todas las opciones están disponibles para cada ciclo.
- Las configuraciones actuales se muestran en la pantalla.
- Presione el botón de esa opción para seleccionar otras configuraciones.

#### 7 Botones de opciones y funciones adicionales

- Estos botones le permiten seleccionar opciones adicionales para el ciclo.

## Pantalla de tiempo y estado



### 1 Pantalla de estado

- La pantalla muestra los ajustes, el tiempo restante estimado, las opciones y los mensajes de estado de la secadora.

### 2 Indicador de Flow Sense

- El sistema de detección de bloqueo del conducto Flow Sense™ detecta y alerta en el caso de que haya bloqueos en los conductos que reduzcan el flujo de escape de la secadora.
- Mantener el sistema de escape limpio mejora la eficacia de funcionamiento y ayuda a minimizar las llamadas al servicio técnico, lo que le permite a usted ahorrar dinero.

### 3 Indicador de Wi-Fi

- Este indicador se enciende cuando el producto está conectado a una red Wi-Fi doméstica.

### 4 Indicador Remote Start (Inicio Remoto)

- Este indicador se enciende cuando se activa la función **Remote Start (Inicio Remoto)**.

### 5 Indicador Control Lock (Bloqueo Infantil)

- Este indicador se enciende cuando se activa la función **Control Lock (Bloqueo Infantil)**.

## Ciclos de secado

Gire la perilla para seleccionar el ciclo deseado. Cuando seleccione un ciclo de secado, la configuración predeterminada se iluminará en la pantalla.

### Guía de ciclos

El artefacto ajusta automáticamente el nivel de secado y la temperatura en el ajuste recomendado para cada ciclo. El tiempo restante estimado se mostrará en la pantalla.

	<ul style="list-style-type: none"> <li>• El indicador de temperatura se enciende, y la configuración seleccionada se muestra en la pantalla de la perilla: ① Low, ② Med Low, ③ Normal, ④ Med High, ⑤ High</li> <li>• El indicador de nivel de secado se enciende, y la configuración seleccionada se muestra en la pantalla de la perilla: ① Damp, ② Less, ③ Normal, ④ More, ⑤ Very</li> <li>• El indicador de tiempo de secado se enciende, y la configuración seleccionada se muestra en la pantalla de la perilla: ① 10-20 min, ② 30-40 min, ③ 50-60 min, ④ 70-80 min, ⑤ 90-100 min</li> </ul>
--	---

## Ciclos predeterminados

Estos ciclos están en la lista inicial de ciclos.

Ciclo	Normal	
<b>Descripción</b>	Utilice este ciclo para secar todas las prendas normales, como algodón, lino, camisas, jeans o cargas mixtas, excepto las de materiales delicados como lana o seda.	
<b>Nivel de secado</b>	Predeterminado: <b>Normal</b>	Disponible: <b>Todos</b>
<b>Temperatura</b>	Predeterminado: <b>Med. High (Medio alta)</b>	Disponible: <b>Med. High (Medio alta)</b>

Ciclo	AI Dry (Secado Con IA)	
<b>Descripción</b>	Este ciclo optimiza el tiempo y la temperatura de secado mediante la detección de las características de la ropa.	
<b>Nivel de secado</b>	Predeterminado: <b>Normal</b>	Disponible: <b>Normal</b>
<b>Temperatura</b>	Predeterminado: <b>Med. High (Medio alta)</b>	Disponible: <b>Med. High (Medio alta)</b>

Ciclo	Bedding (Ropa de cama)	
<b>Descripción</b>	Utilice este ciclo para secar cobijas o artículos voluminosos como almohadas, cobijas, edredones, sábanas o camas de mascotas.	
<b>Nivel de secado</b>	Predeterminado: <b>Normal</b>	Disponible: <b>Very (Muy), More (Más), Normal</b>
<b>Temperatura</b>	Predeterminado: <b>Medium (Media)</b>	Disponible: <b>Medium (Media)</b>

Ciclo	Delicates (Delicadas)	
<b>Descripción</b>	Utilice este ciclo para secar camisas/blusas, prendas de nailon, lencería o prendas finas o de encaje que se pueden dañar fácilmente.	
<b>Nivel de secado</b>	Predeterminado: <b>Normal</b>	Disponible: <b>Todos</b>

Ciclo	Delicates (Delicadas)	
Temperatura	Predeterminado: <b>Med. Low (Medio baja)</b>	Disponible: <b>Med. Low (Medio baja)</b>

Ciclo	Towels (Toallas)	
Descripción	Utilice este ciclo para secar toallas.	
Nivel de secado	Predeterminado: <b>Normal</b>	Disponible: <b>Todos</b>
Temperatura	Predeterminado: <b>Med. High (Medio alta)</b>	Disponible: <b>Med. High (Medio alta)</b>

Ciclo	Quick Dry (secado rápido)	
Descripción	Use este ciclo para secar rápidamente una pequeña carga de lavado.	
Tiempo	Predeterminado: 30 minutos	Disponible: de 10 a 100 minutos
Temperatura	Predeterminado: <b>High (Alta)</b>	Disponible: <b>Todos</b>

Ciclo	Timed Dry (Secado con Temporizador)	
Descripción	Utilice este ciclo para seleccionar manualmente el tiempo de secado, de 10 a 100 minutos en incrementos de 10 minutos.	
Tiempo	Predeterminado: 10 minutos	Disponible: de 10 a 100 minutos
Temperatura	Predeterminado: <b>High (Alta)</b>	Disponible: <b>Todos</b>

Ciclo	Power Dry (Secado Intensivo)	
Descripción	Este ciclo es un ciclo de secado de alta temperatura.	
Nivel de secado	Predeterminado: <b>Very (Muy)</b>	Disponible: <b>Very (Muy)</b>
Temperatura	Predeterminado: <b>High (Alta)</b>	Disponible: <b>High (Alta)</b>

Ciclo	Perm. Press (Planchado permanente)	
Descripción	Utilice este ciclo para minimizar arrugas cuando lave manteles o prendas "que no se arrugan".	
Nivel de secado	Predeterminado: <b>Normal</b>	Disponible: <b>Todos</b>
Temperatura	Predeterminado: <b>Medium (Media)</b>	Disponible: <b>Medium (Media)</b>

Ciclo	Steam Fresh™	
Descripción	Use este ciclo para reducir rápidamente las arrugas y los olores en telas usando el poder del vapor.	
Nivel de secado	No es ajustable	
Temperatura	Predeterminado: <b>Med. High (Medio alta)</b>	Disponible: <b>Todos</b>
Tiempo	10 minutos (no ajustable)	
Tipo de tela (cantidad máxima)	<ul style="list-style-type: none"> <li>• Colcha (simple, 1 unidad)</li> <li>• Camisas†(5 unidades)</li> </ul>	

† Camisas: 70 % de algodón, 30 % de mezcla de poliéster. Excepto para tejidos muy delicados.

## Ciclos no predeterminados

Edite la lista de ciclos de secado mediante la opción de **Cycle List Edit** (edición de listas de ciclos) para usar estos ciclos.

Ciclo	Heavy Duty (Muy sucia)	
Descripción	Utilice este ciclo para secar ropa muy sucia como jeans o prendas que necesiten secado adicional.	
Dry Level (Nivel de Secado)	Predeterminado: <b>Normal</b>	Disponible: <b>Todos</b>
Temperatura	Predeterminado: <b>High (Alta)</b>	Disponible: <b>High (Alta)</b>

Ciclo	Air Dry (Secado poraire)	
Descripción	Utilice este ciclo para secar todos los artículos (como plástico o goma) que puedan secarse por centrifugado sin usar calor.	
Tiempo	Predeterminado: 30 minutos	Disponible: de 10 a 100 minutos
Temperatura	No es ajustable	

Ciclo	Steam Sanitary™	
Descripción	Use este ciclo para reducir olores con vapor y altas temperaturas.	
Dry Level (Nivel de Secado)	No es ajustable	
Temperatura	Predeterminado: <b>High (Alta)</b>	Disponible: <b>High (Alta)</b>
Tiempo	31 minutos (no ajustable)	
Tipo de tela (cantidad máxima)	<ul style="list-style-type: none"> <li>• Colcha, ropa de cama (simple, 1 unidad)</li> <li>• Ropa de niños (3 libras)</li> </ul>	

Ciclo	Super Dry (Super Seco)	
Descripción	Seca completamente las telas de algodón.	
Dry Level (Nivel de Secado)	Predeterminado: <b>Very (Muy)</b>	Disponible: <b>Very (Muy)</b>
Temperatura	Predeterminado: <b>High (Alta)</b>	Disponible: <b>High (Alta)</b>

Ciclo	Active Wear (Ropa deportiva)	
Descripción	Telas especiales o tratadas para indumentaria deportiva o prendas exteriores.	
Dry Level (Nivel de Secado)	Predeterminado: <b>Normal</b>	Disponible: <b>Normal</b>
Temperatura	Predeterminado: <b>Medium (Media)</b>	Disponible: <b>Medium (Media)</b>

Ciclo	Jeans (Mezclilla)	
Descripción	Este ciclo es específicamente para jeans.	
Dry Level (Nivel de Secado)	Predeterminado: <b>Normal</b>	Disponible: <b>Normal</b>



Ciclo	Jeans (Mezclilla)	
Temperatura	Predeterminado: <b>Medium (Media)</b>	Disponible: <b>Medium (Media)</b>

Ciclo	Blanket Refresh (Refresco de manta)	
Descripción	Calienta y esponja las cobijas.	
Dry Level (Nivel de Secado)	No es ajustable	
Temperatura	Predeterminado: <b>Low (Baja)</b>	Disponible: <b>Low (Baja)</b>

Ciclo	Low Temp Dry (Secado a baja temperatura)	
Descripción	Reduce el consumo de energía.	
Dry Level (Nivel de Secado)	Predeterminado: <b>Normal</b>	Disponible: <b>Very (Muy), More (Más), Normal</b>
Temperatura	Predeterminado: <b>Med. Low (Medio baja)</b>	Disponible: <b>Med. Low (Medio baja)</b>

Ciclo	Overnight Dry (Secado durante la noche)	
Descripción	Este ciclo de eficiencia energética seca una carga pequeña durante la noche.	
Dry Level (Nivel de Secado)	Predeterminado: <b>Normal</b>	Disponible: <b>Normal</b>
Temperatura	Predeterminado: <b>Med. Low (Medio baja)</b>	Disponible: <b>Med. Low (Medio baja)</b>

Ciclo	Easy Ironing (Planchado fácil)	
Descripción	Deja la ropa ligeramente húmeda para facilitar el planchado.	
Dry Level (Nivel de Secado)	Predeterminado: <b>Damp (Húmedo)</b>	Disponible: <b>Damp (Húmedo)</b>
Temperatura	Predeterminado: <b>Medium (Media)</b>	Disponible: <b>Medium (Media)</b>

Ciclo	Small Load (Poca ropa)	
Descripción	Utilice este ciclo para secar artículos livianos o pequeños (hasta 3 artículos).	
Dry Level (Nivel de Secado)	Predeterminado: <b>Normal</b>	Disponible: <b>Very (Muy), More (Más), Normal</b>
Temperatura	Predeterminado: <b>High (Alta)</b>	Disponible: <b>High (Alta)</b>

Ciclo	Large Load Dry (Carga Grande de secado)	
Descripción	Este ciclo está optimizado para secar media carga de ropa correctamente.	
Dry Level (Nivel de Secado)	Predeterminado: <b>More (Más)</b>	Disponible: <b>More (Más)</b>
Temperatura	Predeterminado: <b>Med. High (Medio alta)</b>	Disponible: <b>Med. High (Medio alta)</b>

Ciclo	X Large Load Dry (Carga extra grande de secado)	
Descripción	Este ciclo está optimizado para secar una carga completa de ropa correctamente.	

Ciclo	X Large Load Dry (Carga extra grande de secado)	
Dry Level (Nivel de Secado)	Predeterminado: <b>Very (Muy)</b>	Disponible: <b>Very (Muy)</b>
Temperatura	Predeterminado: <b>High (Alta)</b>	Disponible: <b>High (Alta)</b>

### ⚠ ADVERTENCIA

- Para reducir el riesgo de lesiones graves, muerte, explosión, o incendio, siga las precauciones de seguridad básicas, que incluyen las siguientes:
  - No abra la puerta de la secadora durante los ciclos de vapor.
  - No toque la boquilla de vapor del tambor durante el ciclo de vapor o después de éste.
- No use ciclos de vapor en las siguientes prendas ya que pueden dañarse.
  - **Steam Sanitary™**: espuma de uretano, plumones o artículos delicados
  - **Steam Fresh™**: lana, cobijas de lana, camperas de cuero, seda, lencería, productos de espuma o cobijas eléctricas.

### NOTA

- Los ciclos **Steam Sanitary™** y **Steam Fresh™** están diseñados para usar con ropa seca.

## Ciclos de secado especiales

Estos ciclos de secado especiales o nuevos se pueden descargar a su electrodoméstico con un teléfono inteligente.

Consulte la aplicación **LG ThinQ** de teléfono inteligente para ver una lista completa de los ciclos disponibles para descargar.

Ciclo	Wrinkle Prevention (Prevención de arrugas)	
Descripción	Este ciclo evita las arrugas causadas por la ropa estacionada en la secadora al dar vuelta la ropa sin calor después de haberse completado el ciclo, hasta que la puerta se abra o se haya apagado el electrodoméstico.	
Dry Level (Nivel de Secado)	Predeterminado: <b>Normal</b>	Disponible: <b>Normal</b>
Temperatura	Predeterminado: <b>Medium (Media)</b>	Disponible: <b>Medium (Media)</b>

Ciclo	Rack Dry (Secado Sobre Rejilla)	
Descripción	Este ciclo se usa con prendas como suéteres de lana, prendas de seda y lencería que deben secarse en posición horizontal. Este ciclo también puede utilizarse con artículos que no deben secarse mediante centrifugado, como calzado deportivo o muñecos de felpa. Instale la rejilla en el tambor de la secadora antes de usar este ciclo.	
Tiempo predeterminado	50 minutos	
Temperatura	Predeterminado: -	Disponible: <b>Med. Low (Medio baja), Low (Baja), -</b>

Opciones de secado seleccionables

Ciclo	Opción					
	Steam (Vapor)	Damp Dry Signal (Señal de Secado Húmedo)	Energy Saver (Ahorro de Energía)	Low Static (Baja estática)	Wrinkle Care (Prevención de Arrugas)	Control Lock (Bloqueo Infantil)
Normal	●	●	●	●	●	●
AI Dry (Secado Con IA)	●	●		●	●	●
Bedding (Ropa de cama)				●		●
Delicates (Delicadas)		●		●	●	●
Towels (Toallas)		●		●	●	●
Quick Dry (secado rápido)				●	●	●
Timed Dry (Secado con Temporizado r)				●	●	●
Power Dry (Secado Intensivo)					●	●
Perm. Press (Planchado permanente)	●	●		●	●	●
Steam Fresh™	●†				●	●
Heavy Duty (Muy sucia)	●	●		●	●	●
Air Dry (Secado poraire)					●	●
Steam Sanitary™	●†				●	●
Super Dry (Super Seco)					●	●
Active Wear (Ropa deportiva)				●	●	●
Jeans (Mezclilla)				●	●	●

Ciclo	Opción					
	Steam (Vapor)	Damp Dry Signal (Señal de Secado Húmedo)	Energy Saver (Ahorro de Energía)	Low Static (Baja estática)	Wrinkle Care (Prevención de Arrugas)	Control Lock (Bloqueo Infantil)
Blanket Refresh (Refresco de manta)					●	●
Low Temp Dry (Secado a baja temperatura)					●	●
Overnight Dry (Secado durante la noche)					● <sup>†</sup>	●
Easy Ironing (Planchado fácil)					●	●
Small Load (Poca ropa)					●	●
Large Load Dry (Carga Grande de secado)	●	●		●	●	●
X Large Load Dry (Carga extra grande de secado)	●	●		●	●	●
Wrinkle Prevention (Prevención de arrugas)	●	●		●	● <sup>†</sup>	●
Rack Dry (Secado Sobre Rejilla)						●

† Esta opción se selecciona de manera automática para el ciclo y no puede desactivarse.

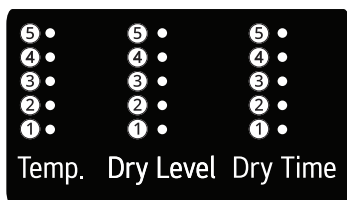
## NOTA

- La opción **Energy Saver (Ahorro de Energía)** ayuda a reducir el consumo de energía al secar la ropa a temperaturas más bajas que en el modo normal. Cuando esta opción esté configurada, el tiempo de secado aumentará.
- Las opciones **Steam (Vapor)** y **Energy Saver (Ahorro de Energía)** no pueden usarse de manera conjunta.

## Modificadores de ciclo

### Acerca de los botones modificadores

Cada ciclo tiene configuraciones predeterminadas que se seleccionan automáticamente. Personalícelas con los botones modificadores de ciclo. Presione repetidamente el botón para el modificador deseado hasta que se encienda la luz indicadora para la configuración elegida.



- El indicador de temperatura se enciende, y la configuración seleccionada se muestra en la pantalla de la perilla: ① Low, ② Med Low, ③ Medium, ④ Med High, ⑤ High
- El indicador de nivel de secado se enciende, y la configuración seleccionada se muestra en la pantalla de la perilla: ① Damp, ② Less, ③ Normal, ④ More, ⑤ Very
- El indicador de tiempo de secado se enciende, y la configuración seleccionada se muestra en la pantalla de la perilla: ① 10-20 min, ② 30-40 min, ③ 50-60 min, ④ 70-80 min, ⑤ 90-100 min

#### Temp. (Temperatura)

Use este botón para ajustar la configuración de la temperatura. Esto permite el cuidado preciso de sus tejidos y prendas. Presione el botón **Temp. (Temperatura)** repetidas veces para deslizarse por los ajustes disponibles.

#### Dry Level (Nivel de Secado)

Use este botón para seleccionar el nivel de secado para el ciclo. Presione el botón de **Dry Level (Nivel de Secado)** repetidas veces para desplazarse por los ajustes disponibles.

- El electrodoméstico ajustará el tiempo del ciclo de forma automática según el nivel de secado seleccionado. Si se selecciona **Más seco** o **Muy seco** aumentará el tiempo del ciclo, mientras que **Menos seco** o **Secado húmedo** disminuirá el tiempo del ciclo.
- Use un ajuste **Menos seco** o **Secado húmedo** para las prendas que desee planchar.

#### NOTA

- El artefacto ajustará el tiempo del ciclo de forma automática según el ciclo de secado seleccionado. La selección de niveles de secado por encima del nivel **Normal** aumentará el tiempo del ciclo, mientras que la selección de niveles de secado por debajo del nivel **Normal** disminuirá el tiempo del ciclo.
- Use un nivel de secado entre **Normal** y **Húmedo** o el nivel de secado **Húmedo** para las prendas que desea planchar.

#### Dry Time (Tiempo de secado)

Utilice este botón para seleccionar manualmente el tiempo de secado, de 10 a 100 minutos en incrementos de 10 minutos.

## Opciones y funciones adicionales

Su secadora incluye varias opciones de ciclos adicionales para personalizarlos de modo que cumplan con sus necesidades.

Seleccione la opción deseada después de elegir el ciclo y los ajustes que prefiere.

### NOTA

- La luz LED de la opción se iluminará cuando sea seleccionada.
- Para proteger sus prendas, no se dispone de todas las opciones en cada ciclo.

## Steam (Vapor)

Use esta función para añadir vapor un ciclo. Esta función ayuda a reducir las arrugas y el olor en las telas.

- 1 Encienda la secadora y gire la perilla de selección de ciclo para seleccionar el ciclo deseado.
- 2 Use los botones modificadores de ciclo para configurar los ajustes para ese ciclo.
- 3 Presione el botón de **Steam (Vapor)**.

### NOTA

- Cuando se selecciona esta función, no se pueden seleccionar los niveles de secado **Damp (Húmedo)** y **Menos**.

- 4 Presione el botón de **Inicio/Pausa** para iniciar el ciclo.

### ⚠ ADVERTENCIA

- No toque la puerta durante los ciclos de vapor, ya que esta se puede calentar mucho.
- No trate de introducir las manos en la secadora durante un ciclo de vapor. El vapor puede causar quemaduras graves.

### NOTA

- Es posible que, durante los ciclos de vapor, este no pueda verse. Esto es normal.
- No utilice vapor con telas delicadas como lana, seda, o con telas que se decoloran fácilmente.

- Si el filtro/conducto está obstruido, es posible que esta opción no dé resultados óptimos.
- Cuando se ejecute esta función, el tambor se detendrá para permitir que el vapor permanezca en el tambor.

## Baja estática

Use esta función para agregar vapor. Esta opción inyecta vapor al final del ciclo de secado para reducir la electricidad estática que producen los tejidos secos con la frotación.

- 1 Encienda la secadora y gire la perilla de selección de ciclo para seleccionar el ciclo deseado.
- 2 Use los botones modificadores de ciclo para configurar los ajustes para ese ciclo.
- 3 Presione el botón de **Low Static (Baja estática)**.

### NOTA

- Cuando se selecciona esta función, no se pueden seleccionar los niveles de secado **Damp (Húmedo)** y **Menos**.

- 4 Seleccione **ON (Encendido)**.

- 5 Presione el botón de **Inicio/Pausa** para iniciar el ciclo.

### ⚠ ADVERTENCIA

- No toque la puerta durante los ciclos de vapor, ya que esta se puede calentar mucho.
- No trate de introducir las manos en la secadora durante un ciclo de vapor. El vapor puede causar quemaduras graves.

### NOTA

- Es posible que, durante los ciclos de vapor, este no pueda verse. Esto es normal.
- No utilice vapor con telas delicadas como lana, seda, o con telas que se decoloran fácilmente.
- Si el filtro/conducto está obstruido, es posible que esta opción no dé resultados óptimos.

- Cuando se ejecute esta función, el tambor se detendrá para permitir que el vapor permanezca en el tambor.

## Ahorro de Energía

Esta opción ayuda a reducir el consumo de energía del ciclo **Normal**, dependiendo del tamaño de la carga. Cuando se selecciona la opción **Energy Saver (Ahorro de Energía)**, el ciclo comienza con una sección de secado con aire y el tiempo de secado se incrementa.

### NOTA

- La opción **Energy Saver (Ahorro de Energía)** se enciende de manera predeterminada en el ciclo **Normal**.
- Al apagar la opción **Energy Saver (Ahorro de Energía)** se cambia el ciclo predeterminado al último ciclo usado. Para restablecer los ajustes predeterminados, encienda la opción **Energy Saver (Ahorro de Energía)**.

## Cuidado de las arrugas

Al seleccionar esta opción, la secadora hará un centrifugado periódico por un período de hasta 3 horas después del ciclo seleccionado o hasta que se abra la puerta. Esto ayuda a prevenir la formación de arrugas cuando no le sea posible retirar las prendas de la secadora inmediatamente.

Presione el botón **Wrinkle Care (Prevención de Arrugas)** antes de comenzar un ciclo de secado.

### NOTA

- Cuando se encienda la opción, solo el botón **Encendido/Apagado** funciona después de que termina el ciclo de secado.
- Para seleccionar la opción después de comenzar un ciclo, pause el ciclo, configure la opción y presione **Inicio/Pausa**.
- Apague siempre el artefacto antes de sacar la ropa.

## Luz del tambor

El tambor está equipado con una luz LED blanca que se ilumina cuando se enciende la secadora. Esta luz se apaga automáticamente al cerrar la puerta e iniciar el ciclo.

- Presione el botón de **Options (Opciones)**, gire la perilla para seleccionar **Drum Light (Trumlampa)** y presione el botón ✓ (**OK (Aceptar)**). Seleccione **ON (Encendido)** y presione el botón ✓ (**OK (Aceptar)**).
- La luz del tambor se apagará automáticamente después de 4 minutos.

## Señal de Secado Húmedo

Cuando se seleccione esta opción, el artefacto le indicará cuando la carga esté seca aproximadamente en un 80 %. Esta función le permite retirar las prendas livianas que se secan más rápidamente o las que desee planchar o colgar mientras aún se encuentren ligeramente húmedas.

Presione el botón de **Options (Opciones)**, gire la perilla para seleccionar **Damp Dry Signal (Señal de Secado Húmedo)** y presione el botón ✓ (**OK (Aceptar)**). Seleccione **ON (Encendido)** y presione el botón ✓ (**OK (Aceptar)**).

## Bloqueo de Panel

Utilice esta función para desactivar los controles. Esta función puede evitar que los niños cambien los ciclos o manejen esta secadora.

### NOTA

- La función no traba la puerta.
- Una vez que se establece esta función, todos los botones quedan bloqueados, excepto el botón de **Encendido/Apagado**.
- Cuando los controles están bloqueados, se enciende el indicador de **Control Lock (Bloqueo Infantil)** y se muestra el ciclo de secado en la pantalla.
- Apagar la alimentación no restablecerá esta función. Debe desactivar esta función antes de poder acceder a otras opciones y funciones.
- Para activar/desactivar la función, encienda la secadora, presione el botón **Options (Opciones)**, gire la perilla para seleccionar **Control Lock (Bloqueo Infantil)** y presione el botón ✓ (**OK (Aceptar)**). Seleccione **Off (Apagado)** y presione el botón ✓ (**OK (Aceptar)**).

## Edición de listas de ciclo

Edite la lista de ciclos de secado según lo desee.

## 48 FUNCIONAMIENTO

---

- 1 Presione el botón de **Options (Opciones)**.
- 2 Gire la perilla para seleccionar **Cycle List Edit (Editar lista de ciclos)** y presione el botón ✓ (**OK (Aceptar)**).
- 3 Seleccione el ciclo de secado y presione el botón ✓ (**OK (Aceptar)**).

### NOTA

- El ciclo **Normal** no puede borrarse.
- Es posible cambiar el orden de ciclos de la lista. En el producto, use la función de **Optimización automática de ciclos** del menú de **Additional Settings (Ajustes adicionales)** (Configuraciones adicionales). En la aplicación **LG ThinQ**, use la función de **Manejo de los ciclos del producto**.

---

## Configuraciones adicionales

- 1 Presione el botón de **Options (Opciones)**.
- 2 Gire la perilla para seleccionar **Additional Settings (Ajustes adicionales)** y presione el botón ✓ (**OK (Aceptar)**).
- 3 Gire la perilla para seleccionar la configuración deseada y presione el botón ✓ (**OK (Aceptar)**).
- 4 Gire la perilla para seleccionar o cambiar la configuración y presione el botón ✓ (**OK (Aceptar)**) para guardar la configuración.
- 5 Para regresar a la pantalla anterior, presione nuevamente el botón **Options (Opciones)** o presione el botón ↶ (**Previous (Anterior)**).

### NOTA

- Si no se realiza nada después de presionar el botón **Options (Opciones)**, la pantalla regresa a la pantalla anterior.

---

## Signal (Señal)

El volumen de los sonidos de notificación y los sonidos de los botones puede configurarse de bajo a muy alto.

- El volumen predeterminado es **Very High** y puede ajustarse.
  - Volumen: apagado, bajo, medio, alto, muy alto

## Wi-Fi Connection (Conexión wifi)

Use la configuración de la conexión Wi-Fi. Cuando se habilita Wi-Fi, el ícono de Wi-Fi aparece en la pantalla.

## Cycle Optimization (Optimización del ciclo)

Cuando se activa, esta función organiza la lista de ciclos y las opciones automáticamente sobre la base de patrones de uso.

- **ON (Encendido)** es la configuración predeterminada.
- Si selecciona **Off (Apagado)**, mantiene el orden de la lista actual.

## Smart Diagnosis

Use esto para ayudar a solucionar errores o funcionamiento incorrecto.

- Consulte la sección Diagnóstico inteligente para obtener más detalles.

## Reset Settings (Reiniciar ajustes)

Seleccione esto para eliminar todos los datos almacenados e iniciar la configuración.



# FUNCIONES INTELIGENTES

## Aplicación LG ThinQ

La aplicación **LG ThinQ** le permite comunicarse con el electrodoméstico usando un teléfono inteligente.

### Funciones de la aplicación LG ThinQ

- **Ciclo del secador**
  - Descargue ciclos nuevos y especiales que no se encuentran incluidos en los ciclos estándar del artefacto. Los artefactos que se encuentran correctamente conectados a la aplicación **LG ThinQ** pueden descargar una variedad de ciclos especiales específicos para estos.
- **Monitoreo de energía<sup>†</sup>**
  - Esta función lleva un control del modo en que el consumo de energía de la secadora resulta afectado por los ciclos de secado y las opciones seleccionados.
- **Control remoto**
  - Controle el artefacto de forma remota o revise el tiempo restante del ciclo desde la aplicación **LG ThinQ**.

### NOTA

- Una vez que la función de control remoto esté habilitada, puede iniciar un ciclo desde la aplicación **LG ThinQ**. Si el ciclo no se inicia, el artefacto esperará a iniciarlo hasta que el producto se apague de forma remota o hasta que se deshabilite la función de control remoto.
- Si la puerta está abierta, la función de control remoto se deshabilita.

### • Mensajes emergentes

- Cuando se completa el ciclo o el artefacto tiene problemas, recibirá un mensaje emergente.

### • Smart Diagnosis™

- Esta función brinda información útil para diagnosticar y resolver problemas con el producto conforme a su patrón de uso.

### • Configuración

- Le permite ajustar varias opciones en el aparato y en la aplicación.

<sup>†</sup> Esta característica solamente está disponible en algunos modelos.

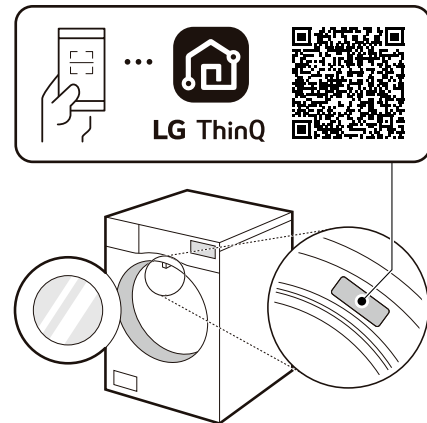
### NOTA

- Si cambia de enrutador inalámbrico, proveedor de Internet o contraseña, borre el artefacto conectado de la aplicación **LG ThinQ** y proceda a conectarlo de nuevo.
- Esta información está actualizada en el momento de su publicación. La aplicación está sujeta a cambios, con fines de mejorar el producto, sin previo aviso a los usuarios.

## Instalar la aplicación LG ThinQ y conectar un electrodoméstico de LG

### Modelos con código QR


Escanee el código QR adjunto al producto mediante el uso de la cámara o una aplicación lectora de códigos QR en su teléfono inteligente.



### Modelos sin código QR

- 1** Busque e instale la aplicación **LG ThinQ** en la tienda Google Play o App Store desde su teléfono inteligente.
- 2** Ejecute la aplicación **LG ThinQ** e inicie sesión con su cuenta existente o cree una cuenta de LG para iniciar sesión.
- 3** Toque el botón de añadir (+) en la aplicación **LG ThinQ** para conectar su electrodoméstico LG. Siga las instrucciones en la aplicación para completar el proceso.

**NOTA**

- Es posible que se le pida que proporcione una contraseña para conectarse a la red de LG (no a su red doméstica) durante la configuración de Wi-Fi. La contraseña son los últimos 4 caracteres del nombre de la red, repetido dos veces, sin espacios. Por ejemplo, si el nombre de la red aparece como LG\_XXXX\_8b92, entonces ingresaría 8b928b92 como su contraseña. La contraseña detecta mayúsculas y minúsculas, y los últimos 4 caracteres son únicos para su electrodoméstico.
- Para verificar la conexión Wi-Fi, revise que el ícono  en el panel de control esté encendido.
- El electrodoméstico funciona únicamente con redes Wi-Fi de 2.4 GHz. Contacte a su proveedor de servicios de internet o verifique el manual del enrutador inalámbrico para revisar la frecuencia de su red.
- **LG ThinQ** no es responsable por ningún problema de conexión en red, falla, mal funcionamiento o error causado por la conexión de red.
- Si el aparato tiene problemas para conectarse a la red Wi-Fi, es posible que se encuentre demasiado lejos del router. Adquiera un repetidor Wi-Fi (extensor de alcance) para mejorar la intensidad de la señal Wi-Fi.
- Es posible que la conexión Wi-Fi no se conecte o se interrumpa debido al entorno de la red doméstica.
- Es posible que la conexión de red no funcione bien por cuestiones relacionadas con su proveedor de servicios de Internet.
- El entorno inalámbrico circundante puede hacer que el servicio de red inalámbrica funcione lentamente.
- Si el electrodoméstico no puede registrarse debido a problemas con la transmisión de la señal inalámbrica, desconéctelo y espere alrededor de un minuto previo a intentarlo de nuevo.
- Si el cortafuegos de su enrutador inalámbrico está activado, desactívelo o añada una excepción a éste.
- El nombre de la red inalámbrica (SSID) debe ser una combinación de letras y números. (No utilice símbolos especiales)
- La interfaz de usuario (IU) del teléfono inteligente puede variar dependiendo del sistema operativo (OS) del móvil y del fabricante.
- Puede que la configuración de red falle si el protocolo de seguridad del enrutador está en **WEP**. Cambie el protocolo de seguridad por otro

(se recomienda el **WPA2**) y conecte el producto de nuevo.

**Uso remoto del electrodoméstico****Inicio remoto**

Utilice un teléfono inteligente para controlar el electrodoméstico de manera remota. También puede monitorear el funcionamiento del ciclo para saber cuánto tiempo le queda.

**Uso de Inicio remoto**

- 1** Coloque la ropa en el tambor y cierre la puerta de la secadora.
- 2** Presione el botón de **Encendido/Apagado**.
- 3** Presione el botón de **Options (Opciones)**, gire la perilla para seleccionar **Remote Start (Inicio Remoto)** y presione el botón **✓ (OK (Aceptar))**.
- 4** Gire la perilla para seleccionar **ON (Encendido)** y presione el botón **✓ (OK (Aceptar))** para habilitar la función de control remoto.
- 5** Inicie un ciclo desde la aplicación **LG ThinQ** en su teléfono inteligente.

**NOTA**

- Una vez que esté habilitada la función, usted puede empezar un ciclo desde la aplicación **LG ThinQ** para teléfonos inteligentes. Si el ciclo no inició, la aplicación esperará para iniciar el ciclo hasta que este se apague de forma remota desde la aplicación o al desactivar esta función.
- Si se abrió la puerta, no puede iniciar un ciclo remoto.

**Desactivación manual de Inicio Remoto**

Cuando está activada la función, presione el botón de **Options (Opciones)**, gire la perilla para seleccionar **Remote Start (Inicio Remoto)** y presione el botón **✓ (OK (Aceptar))**. Seleccione **Off (Apagado)** y presione el botón **✓ (OK (Aceptar))**.

## Descarga de ciclo

Usted puede descargar ciclos nuevos y especializados que no se encuentran incluidos en los ciclos estándar del electrodoméstico.

Los electrodomésticos que se han conectado correctamente a una red Wi-Fi tienen la posibilidad de descargar una variedad de ciclos especiales específicos para ellos.

## Especificaciones módulo LAN inalámbrico

Tipo	Rango de frecuencia	Rango de frecuencia (max.)
Wi-Fi	2412 - 2462 MHz	< 30 dBm
Bluetooth	2402 - 2480 MHz	< 30 dBm

## Aviso de la FCC

El siguiente aviso abarca el módulo del transmisor que contiene este producto.

Este equipo fue probado y se determinó que cumple con los límites para los dispositivos digitales de Clase B, en conformidad con la parte 15 de las normas de la FCC. Estos límites están diseñados para ofrecer una protección razonable contra interferencias dañinas en una instalación residencial. Este equipo genera, usa y puede emitir energía de radiofrecuencia y, si no se instala y utiliza de acuerdo con las instrucciones, podría causar interferencias dañinas a las comunicaciones por radio. Sin embargo, no se garantiza que dicha interferencia no pueda ocurrir en instalaciones particulares. Si este equipo causa interferencia dañina a la recepción de radio o televisión, que se puede determinar encendiendo y apagando el equipo, se aconseja al usuario intentar corregir la interferencia realizando alguna de las siguientes acciones:

- Reorientar o reubicar la antena receptora.
- Aumentar la separación entre el equipo y el receptor.
- Conectar el equipo a una toma de corriente en un circuito diferente del utilizado por el receptor.
- Consultar al vendedor o a un técnico de radio/TV con experiencia para solicitar ayuda.

El dispositivo cumple con la parte 15 de las Reglas FCC. La operación está sujeta a las siguientes dos condiciones:

(1) Este dispositivo no debe causar interferencia dañina, y

(2) Este dispositivo debe aceptar cualquier interferencia recibida, incluso aquellas que pudieran causar un funcionamiento no deseado del dispositivo.

Cualquier cambio o modificación en la construcción de este dispositivo, que no cuente con la aprobación expresa de la parte responsable del cumplimiento, puede anular la autorización del usuario para operarlo.

## Declaración sobre exposición a la radiación de RF de la FCC

Este equipo cumple con los límites de exposición a la radiación de la FCC establecidos para entornos no controlados. Este transmisor no se debe ubicar ni operar junto con ninguna otra antena ni transmisor.

El equipo se debe instalar y operar con una distancia mínima de 20 cm (7.8 pulg.) entre la antena y su cuerpo. Los usuarios deben seguir las instrucciones de operación específicas de manera tal de cumplir con las normas de exposición a la RF.

## Software de código abierto

Para obtener el código fuente bajo GPL, LGPL, MPL y otras licencias de código abierto con las obligaciones para divulgar el código abierto, que contiene este producto, y para acceder a todos los términos de la licencia, avisos de derechos de autor y otros documentos relevantes, visite <https://opensource.lge.com>.

LG Electronics también le proporcionará el código abierto en un CD-ROM por un costo que cubra los gastos de dicha distribución (como el costo del medio, del envío y de la manipulación) una vez realizado el pedido por correo electrónico a la dirección [opensource@lge.com](mailto:opensource@lge.com).

Esta oferta es válida para todo aquel que reciba esta información durante un período de tres años después de que se envíe el último cargamento de este producto.

## Función Smart Diagnosis™

Utilice esta función como ayuda para diagnosticar y resolver problemas con su electrodoméstico.

### NOTA

- Por motivos no atribuibles a la negligencia de LGE, es posible que el servicio no pueda funcionar debido a factores externos como por

ejemplo, la indisponibilidad de Wi-Fi, desconexión de Wi-Fi, política de la tienda de aplicaciones local o indisponibilidad de aplicaciones, entre otros.

- Esta función puede estar sujeta a cambios sin previo aviso y puede tener una forma diferente según dónde se encuentre ubicado.

---

### Uso de LG ThinQ para diagnosticar problemas

Si experimenta un problema con su electrodoméstico equipado con Wi-Fi, este puede transmitir datos sobre la resolución de problemas a un teléfono inteligente con la aplicación **LG ThinQ**.

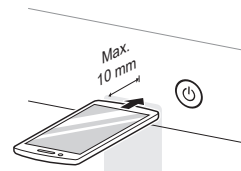
- Inicie la aplicación **LG ThinQ** y seleccione la función **Smart Diagnosis** en el menú. Siga las instrucciones provistas en la aplicación **LG ThinQ**.

### Uso del diagnóstico audible para diagnosticar problemas

Siga las instrucciones a continuación para utilizar el método de diagnóstico audible.

- Inicie la aplicación **LG ThinQ** y seleccione la función **Smart Diagnosis™** en el menú. Siga las instrucciones para el diagnóstico audible provistas en la aplicación **LG ThinQ**.

- 1** Presione el botón **Encendido/Apagado** para encender el electrodoméstico.
- 2** Presione el botón de **Options (Opciones)**.
- 3** Gire la perilla para seleccionar **Additional Settings (Ajustes adicionales)** y presione el botón ✓ (**OK (Aceptar)**).
- 4** Gire la perilla para seleccionar **Smart Diagnosis** y presione el botón ✓ (**OK (Aceptar)**).
- 5** Coloque el micrófono de su teléfono inteligente cerca del botón de **Encendido/Apagado** y presione el botón ✓ (**OK (Aceptar)**).
  - Mantenga el micrófono de su teléfono inteligente cerca del botón **Encendido/Apagado** hasta que se haya completado la transferencia de datos.



- 6** Una vez que se haya completado la transferencia de datos, el artefacto se apagará.

---

### NOTA

- Para obtener resultados óptimos, no mueva el teléfono inteligente mientras se transmitan los tonos.
-

# MANTENIMIENTO

## ⚠ ADVERTENCIA

- Desenchufe el electrodoméstico antes de limpiarlo.
- Nunca utilice productos químicos agresivos, limpiadores abrasivos ni solventes para limpiar el electrodoméstico. Estos productos arruinarán el acabado.

## Limpieza regular

### Limpieza del exterior

El mantenimiento adecuado de su artefacto puede prolongar su vida útil. La parte exterior del artefacto puede limpiarse con agua tibia y un detergente para el hogar suave, no abrasivo. Limpie inmediatamente cualquier derrame con un paño suave y húmedo.

### NOTA

- No use alcohol metílico, solventes ni productos similares.
- Nunca use limpiadores abrasivos o de lana metálica; pueden dañar la superficie.

### Limpieza del interior

Limpie con un paño alrededor de la abertura y el sello de la puerta con un paño suave y húmedo para prevenir la acumulación de pelusa y polvo que podrían dañar el sello de la puerta.

Limpie la ventana con un paño suave humedecido con agua tibia y un detergente para el hogar suave, no abrasivo; luego, seque con un paño.

Se puede limpiar el tambor de acero inoxidable con un limpiador para acero inoxidable convencional según las especificaciones del fabricante. Nunca use limpiadores abrasivos ni de lana metálica; pueden rayar o dañar la superficie.

### Limpieza alrededor del artefacto y debajo de él

Aspire con regularidad la pelusa y el polvo alrededor de la secadora y debajo de ella.

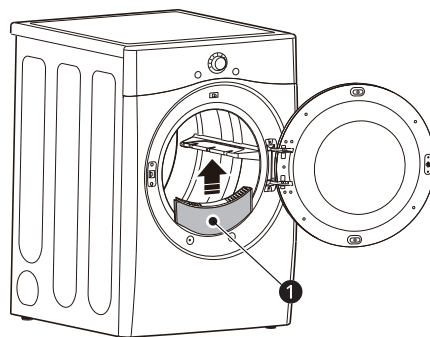
### Mantenimiento de los conductos

Se deben revisar los conductos de ventilación para verificar que no tengan acumulación de pelusa una vez por mes y se deben limpiar, al menos, una vez por año. Si se percibe una reducción notoria

del flujo de aire o desempeño de secado, revise los conductos de inmediato para verificar que no estén bloqueados ni tengan obstrucciones y llame a un técnico calificado o a un proveedor de servicios de mantenimiento.

### Limpieza del filtro de pelusa

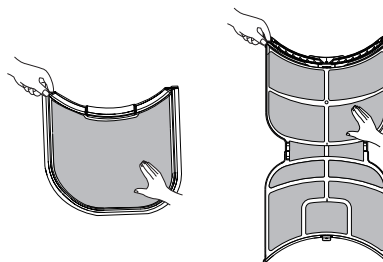
Limpie siempre el filtro de pelusa después de cada ciclo.



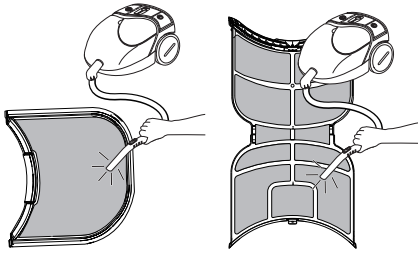
#### 1 Filtro de pelusa

Para limpiar el filtro de pelusa, abra la puerta de la secadora y tire del filtro de pelusa hacia arriba. Luego:

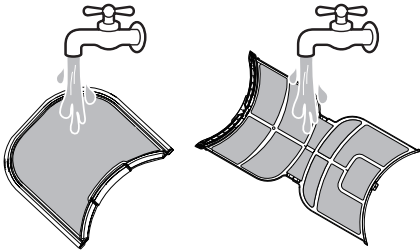
- 1 En el caso de una limpieza diaria, con los dedos, haga rodar las pelusas para retirarlas del filtro.



- 2 Aspire el filtro de pelusa.



- 3** Si el filtro de pelusa se ha ensuciado mucho o se ha obstruido con suavizante de ropa, lávelo en agua tibia jabonosa y déjelo secar completamente antes de volver a colocarlo.



---

**NOTA**

- NUNCA haga funcionar el artefacto sin haber colocado el filtro de pelusa en su lugar.
-

# SOLUCIÓN DE PROBLEMAS

## Preguntas frecuentes

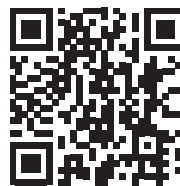
### Preguntas frecuentes

- P: Cuando presiono un botón, ¿por qué la secadora emite un pitido y luego no sucede nada?**
- R: La función de bloqueo infantil está activada. Para desactivarla, presione el botón de **Options (Opciones)**, gire la perilla para seleccionar **Control Lock (Bloqueo Infantil)** y presione el botón ✓ (**OK (Aceptar)**). Seleccione **Off (Apagado)** y presione el botón ✓ (**OK (Aceptar)**).
- P: ¿Por qué la secadora tarda tanto tiempo en secar la ropa?**
- R: El flujo de aire adecuado es fundamental para el funcionamiento eficaz de las secadoras de ropa. Un filtro de pelusa lleno o tapado con residuos de toallitas suavizantes de telas puede reducir el flujo de aire hasta el punto de que el tiempo necesario para secar la ropa aumente demasiado. Para ver más consejos, consulte los cuadros de resolución de problemas.
- P: ¿Por qué la secadora se inicia sola cada pocos minutos?**
- R: Así es como funciona la función Wrinkle Care. La secadora funciona por poco tiempo cada pocos minutos durante un período de hasta 3 horas después de que finaliza el ciclo. Esta función está diseñada para ayudar a prevenir la formación de arrugas cuando la secadora no se descarga de inmediato luego de que el ciclo finaliza.

### Videos de soporte para el usuario

Si necesita más ayuda, puede encontrar videos y tutoriales en el sitio web lg.com.

Escanee este código QR para acceder rápidamente a la página de búsqueda de videos en el sitio web de LG.



- 1** En la página de inicio de lg.com/us, haga clic en la pestaña del menú **Soporte** para ver las selecciones del menú. Seleccione **Video Tutorials**.
- 2** Escriba **Dryer** en el cuadro de búsqueda de la nueva página y haga clic en el botón de **Búsqueda**.

## Antes de llamar al servicio técnico

La secadora está equipada con un sistema de monitoreo de errores automático para la detección y el diagnóstico de problemas en una etapa temprana. Si la secadora no funciona correctamente o no funciona en absoluto, consulte la siguiente información antes de llamar al servicio técnico.

### Mensajes de error

Problemas	Causas posibles y solución
<b>Error del sensor de temp. 1</b>	<p><b>Falla del sensor de temperatura.</b></p> <ul style="list-style-type: none"> <li>• Apague el artefacto y llame al servicio técnico.</li> </ul>
<b>Suministro eléctrico / Problema de suministro / Alto voltaje / Bajo voltaje</b>	<p><b>El cable de alimentación no está bien conectado.</b></p> <ul style="list-style-type: none"> <li>• Revise la conexión del cable de alimentación al bloque de bornes.</li> </ul>
<b>Bloqueo del conducto (80 %), (90 %), (95 %)</b>	<p><b>El sistema de escape es muy extenso o tiene muchas vueltas u obstrucciones.</b></p> <ul style="list-style-type: none"> <li>• No utilice el artefacto hasta que el sistema de escape haya sido limpiado o reparado. Utilizar el artefacto con un escape notoriamente restringido es peligroso y podría ocasionar un incendio u otros daños materiales.</li> <li>• Revise la ventilación exterior de la secadora mientras el aparato esté funcionando para asegurarse de que el flujo de aire sea potente. Si el sistema de escape es extremadamente largo, hágalo reparar o desviar.</li> </ul>
	<p><b>El sistema de escape de la casa está bloqueado.</b></p> <ul style="list-style-type: none"> <li>• Mantenga la zona alrededor de la secadora limpia y libre de residuos. Revise la campana de ventilación para comprobar si está dañada o tapada con pelusas. Asegúrese de que la zona alrededor de la campana de ventilación esté despejada.</li> </ul>

## FUNCIONAMIENTO

Problemas	Causas posibles y solución
<b>El indicador Flow Sense™ muestra cuatro barras durante el ciclo de secado.</b>	<p><b>El sistema de escape es muy extenso o tiene muchas vueltas u obstrucciones.</b></p> <ul style="list-style-type: none"> <li>• Instale un tendido de conductos más corto o más recto. Consulte las Instrucciones de instalación para obtener más detalles.</li> </ul>
	<p><b>Hay un bloqueo parcial de los conductos debido a la acumulación de pelusa u otro objeto extraño.</b></p> <ul style="list-style-type: none"> <li>• Deben revisarse o limpiarse los conductos de inmediato. El artefacto puede utilizarse en estas condiciones, pero los tiempos de secado serán más prolongados y el consumo de energía aumentará.</li> </ul>
	<p><b>El aparato ha detectado una obstrucción en la ventilación exterior de la secadora.</b></p> <ul style="list-style-type: none"> <li>• Si el sistema <b>Flow Sense™</b> detecta restricciones en el escape, el indicador permanecerá encendido durante 2 horas después del fin del ciclo. Al abrir la puerta o presionar el botón <b>Encendido/Apagado</b> (Encendido/Apagado), se apagará la pantalla.</li> </ul>
<b>El indicador Flow Sense™ permanece activo después de haber limpiado la obstrucción en el sistema de ventilación.</b>	<p><b>Luego de haber limpiado la obstrucción, el sistema Flow Sense™ requiere múltiples ciclos consecutivos para determinar que el valor de rendimiento ha mejorado antes de que el indicador Flow Sense™ vuelva a iniciarse.</b></p> <ul style="list-style-type: none"> <li>• Si el indicador <b>Flow Sense™</b> permanece activo durante más de cinco ciclos tras haber limpiado la obstrucción, llame al servicio técnico.</li> </ul>



Problemas	Causas posibles y solución
<b>El artefacto no se encenderá.</b>	<b>El cable de alimentación no está enchufado correctamente.</b> <ul style="list-style-type: none"> <li>Asegúrese de que la clavija esté conectada firmemente a una toma de corriente con conexión a tierra que coincida con la placa de datos del artefacto.</li> </ul>
	<b>Se quemó el fusible del hogar, saltó el interruptor de corriente o hay un corte de energía.</b> <ul style="list-style-type: none"> <li>Restablezca el interruptor de corriente o reemplace el fusible. No aumente la potencia nominal del fusible. Si el problema es una sobrecarga del circuito, llame a un electricista calificado para que lo solucione.</li> </ul>
<b>El artefacto no calienta.</b>	<b>Se quemó el fusible del hogar, saltó el interruptor de corriente o hay un corte de energía.</b> <ul style="list-style-type: none"> <li>Restablezca el interruptor de corriente o reemplace el fusible. No aumente la potencia nominal del fusible. Si el problema es una sobrecarga del circuito, llame a un electricista calificado para que lo solucione.</li> </ul>
	<b>El suministro o el servicio de gas están apagados/</b> <ul style="list-style-type: none"> <li>Verifique que la válvula de corte del suministro de gas de la casa y la válvula de corte de la secadora estén abiertas por completo. Incluso si no se abastece gas al artefacto, este funcionará y no se mostrarán códigos de error. Verifique que los otros artefactos de gas de la casa estén funcionando normalmente.</li> </ul>
	<b>Se selecciona la opción Energy Saver (Ahorro de Energía).</b> <ul style="list-style-type: none"> <li>Si utiliza el ciclo <b>Normal</b>, desactive la opción Ahorro de energía que se selecciona de forma predeterminada. Esta opción reduce el uso de energía al añadir una sección de secado con aire al inicio del ciclo. Es normal no sentir calor al inicio del ciclo mientras está en modo <b>Energy Saver (Ahorro de Energía)</b>.</li> </ul>
<b>La ropa tarda demasiado tiempo en secarse.</b>	<b>Los conductos de escape están bloqueados, sucios o el tendido de los conductos es demasiado extenso.</b> <ul style="list-style-type: none"> <li>Verifique que los conductos de escape se encuentren configurados correctamente y no tengan desechos, pelusa ni obstrucciones. Asegúrese de que los reguladores de tiro de la pared exterior se abran adecuadamente y no estén bloqueados, atascados ni dañados.</li> </ul>
	<b>La carga no está clasificada correctamente.</b> <ul style="list-style-type: none"> <li>Separe las prendas pesadas de las livianas. Las prendas más grandes y pesadas tardan más tiempo en secarse. Una carga con prendas pesadas y livianas puede engañar al sensor porque las prendas livianas se secan más rápido.</li> </ul>
	<b>Se cargan tejidos grandes y pesados.</b> <ul style="list-style-type: none"> <li>Los tejidos pesados tardan más tiempo en secarse, ya que tienden a retener más humedad. Para ayudar a reducir y mantener tiempos de secado más constantes para tejidos pesados y de mayor tamaño, separe estas prendas en cargas más pequeñas de un tamaño similar.</li> </ul>
	<b>No se han ajustado adecuadamente los controles de la secadora.</b> <ul style="list-style-type: none"> <li>Use los ajustes de control adecuados para el tipo de carga que esté secando. Algunas cargas requieren un ajuste en la configuración de nivel de secado para un secado adecuado.</li> </ul>
	<b>Es necesario limpiar el filtro de pelusa.</b> <ul style="list-style-type: none"> <li>Elimine la pelusa del filtro antes de cada carga. Una vez que haya eliminado las pelusas, sostenga el filtro a contraluz para ver si está sucio o tapado. Con algunas cargas que producen mucha pelusa, como toallas de baño nuevas, puede ser necesario pausar el ciclo y limpiar el filtro durante el ciclo.</li> </ul>
	<b>Se quemó el fusible del hogar, saltó el interruptor de corriente o hay un corte de energía.</b> <ul style="list-style-type: none"> <li>Restablezca el interruptor de corriente o reemplace el fusible. No aumente la potencia nominal del fusible. Si el problema es una sobrecarga del circuito, llame a un electricista calificado para que lo solucione.</li> </ul>

Problemas	Causas posibles y solución
<b>La ropa tarda demasiado tiempo en secarse.</b>	<b>El artefacto está sobrecargado.</b> <ul style="list-style-type: none"> <li>Divida las cargas grandes en cargas más pequeñas para realizar el secado.</li> </ul>
	<b>El artefacto está infracargado.</b> <ul style="list-style-type: none"> <li>Si está secando una carga muy pequeña, añada algunas prendas adicionales para asegurar una acción de giro apropiada. Si la carga es pequeña y está utilizando los ciclos <b>SENSOR DRY (Secado con Sensor)</b>, es posible que el control electrónico no detecte correctamente el nivel de sequedad de la carga y se apague antes de tiempo. Use los ciclos <b>MANUAL DRY (Secado Manual)</b> o agregue ropa húmeda adicional a la carga.</li> </ul>
	<b>Se selecciona la opción Energy Saver (Ahorro de Energía) (en algunos modelos).</b> <ul style="list-style-type: none"> <li>Si utiliza el ciclo <b>Normal</b>, desactive la opción Ahorro de energía que se selecciona de forma predeterminada. Esta opción reduce el uso de energía al añadir una sección de secado con aire al inicio del ciclo. Es normal no sentir calor al inicio del ciclo mientras está en modo <b>Energy Saver (Ahorro de Energía)</b>.</li> </ul>
<b>El tiempo de secado no concuerda.</b>	<b>Los ajustes de calor, el tamaño de la carga o la humedad de la ropa no son constantes.</b> <ul style="list-style-type: none"> <li>El tiempo de secado de una carga variará según el tamaño de la carga, el tipo de tejido, el nivel de humedad de las prendas y la condición del filtro de pelusa. Una carga desequilibrada en una lavadora puede producir un centrifugado deficiente, lo cual resulta en ropa más húmeda que tarda más tiempo en secarse.</li> </ul>

## Desempeño

Problemas	Causas posibles y solución
<b>La ropa está arrugada.</b>	<b>La ropa se secó durante demasiado tiempo (secado excesivo).</b> <ul style="list-style-type: none"> <li>El secado excesivo de una carga de ropa puede dejarla arrugada. Intente seleccionar un tiempo de secado menor o un ajuste menos seco y retire las prendas cuando aún tengan un poco de humedad.</li> </ul>
	<b>La ropa se dejó en la secadora durante demasiado tiempo después de que el ciclo acabó.</b> <ul style="list-style-type: none"> <li>Use la opción <b>Wrinkle Care (Prevención de Arrugas)</b>. Esta función hará girar la ropa cada pocos minutos en un período de hasta 3 horas para ayudar a prevenir la formación de arrugas.</li> </ul>
<b>Manchas de grasa o suciedad en la ropa.</b>	<b>No se usó correctamente el suavizante de ropa.</b> <ul style="list-style-type: none"> <li>Revise y siga las instrucciones que vienen incluidas en su suavizante.</li> </ul>
	<b>Se están secando juntas ropa limpia y sucia.</b> <ul style="list-style-type: none"> <li>Use solo la secadora para secar prendas limpias. La suciedad de la ropa sucia puede transferirse a la ropa limpia en la misma carga o en cargas posteriores.</li> </ul>
	<b>La ropa no se lavó ni se enjuagó correctamente antes de colocarse en la secadora.</b> <ul style="list-style-type: none"> <li>Las manchas de la ropa seca pueden ser manchas que no se eliminaron durante el proceso de lavado. Asegúrese de que la ropa esté completamente limpia o enjuagada de acuerdo con las instrucciones de su lavadora y su detergente. Algunos tipos de suciedad requieren un tratamiento previo antes de lavarse.</li> </ul>
<b>La ropa se encoge.</b>	<b>No se siguen las instrucciones de cuidado de la prenda.</b> <ul style="list-style-type: none"> <li>Para evitar que la ropa se encoja, consulte y respete siempre las instrucciones de cuidado de los tejidos. Algunos tejidos se encogen naturalmente cuando se los lava. Otros tejidos se pueden lavar, pero se encogen cuando se secan en una secadora. Use un ajuste de calor bajo o sin calor.</li> </ul>

Problemas	Causas posibles y solución
<b>Pelusa en las prendas.</b>	<b>No se limpió bien el filtro de pelusa.</b> <ul style="list-style-type: none"> <li>• Elimine la pelusa del filtro antes de cada carga. Una vez que haya eliminado las pelusas, sostenga el filtro a contraluz para ver si está sucio o tapado. Si se ve sucio, siga las instrucciones de limpieza de la sección <b>MANTENIMIENTO</b>. Con algunas cargas que producen mucha pelusa, puede ser necesario limpiar el filtro durante el ciclo.</li> </ul>
	<b>La ropa no se clasificó correctamente.</b> <ul style="list-style-type: none"> <li>• Algunos tejidos producen pelusas (p. ej.: una toalla de algodón peluda blanca) y deben secarse separadas de prendas que atrapen pelusa (p. ej.: un par de pantalones de lino negro).</li> </ul>
	<b>Ropa con exceso de estática.</b> <ul style="list-style-type: none"> <li>• Use un suavizante de ropa para reducir la electricidad estática. Asegúrese de seguir las instrucciones del fabricante. El exceso de secado de la ropa puede producir una acumulación de estática.</li> <li>• Ajuste las configuraciones y utilice un tiempo de secado menor.</li> </ul>
	<b>El artefacto está sobrecargado.</b> <ul style="list-style-type: none"> <li>• Divida las cargas muy grandes en cargas más pequeñas para realizar el secado.</li> </ul>
	<b>Pañuelos de papel, papeles, etc., en los bolsillos.</b> <ul style="list-style-type: none"> <li>• Revise bien los bolsillos antes de lavar y secar la ropa.</li> </ul>
<b>Exceso de estática en la ropa después del secado.</b>	<b>No se usó suavizante de ropa o no se lo usó adecuadamente.</b> <ul style="list-style-type: none"> <li>• Use suavizante de ropa o la opción <b>Low Static (Baja estática)</b>, en caso de estar disponible, para reducir la electricidad estática. Asegúrese de seguir las instrucciones del fabricante.</li> </ul>
	<b>La ropa se secó durante demasiado tiempo (secado excesivo).</b> <ul style="list-style-type: none"> <li>• El secado en exceso de una carga de lavado podría causar la acumulación de electricidad estática. Modifique los ajustes y utilice un tiempo de secado menor. Seleccione un ajuste de nivel de secado menor para el ciclo seleccionado de ser necesario.</li> </ul>
	<b>Secado de telas sintéticas, planchado permanente o combinación de materiales sintéticos.</b> <ul style="list-style-type: none"> <li>• Estos tejidos tienden a acumular estática naturalmente. Intente usar un suavizante de ropa o use un ajuste de nivel de secado menor y/o ajustes de tiempo de secado menores.</li> </ul>
<b>La ropa tiene manchas de humedad después del secado.</b>	<b>Carga muy grande o muy pequeña. Una única prenda grande como una manta o colcha.</b> <ul style="list-style-type: none"> <li>• Si las prendas están muy apretadas o son demasiado escasas, el sensor puede tener problemas para leer el nivel de sequedad de la carga. Use un ciclo de <b>Timed Dry (Secado con Temporizador)</b> para las cargas muy pequeñas.</li> <li>• Las prendas más grandes y voluminosas, como las sábanas o las colchas, a veces pueden enroscarse ente ellas y formar una gran bola de tela. Las capas externas se secarán y los sensores las registrarán, mientras que el centro permanecerá húmedo. Cuando seque una sola prenda voluminosa, puede ayudar pausar el ciclo una o dos veces y disponer de otro modo la prenda para desenroscarla y exponer las áreas húmedas.</li> <li>• Para secar algunas prendas de una carga muy grande que hayan quedado húmedas o en el caso de que haya algunas manchas de humedad en una sola prenda voluminosa luego de que un ciclo del sensor haya terminado, limpie la trampa de pelusa y seleccione un ciclo de <b>Timed Dry (Secado con Temporizador)</b> para terminar de secar las prendas.</li> </ul>

## Funciones de vapor

Problemas	Causas posibles y solución
Gotea agua de la boquilla cuando comienza el steam cycle (Ciclo de vapor) (Ciclo de vapor).	<b>Esto es normal.</b> <ul style="list-style-type: none"> <li>Se trata de condensación de vapor. El agua dejará de gotear después de unos momentos.</li> </ul>
Las prendas aún están arrugadas después de la función Steam Fresh™.	<b>Demasiadas prendas o diferentes tipos de prendas dentro de la secadora.</b> <ul style="list-style-type: none"> <li>Las cargas pequeñas de 1 a 5 prendas funcionan mejor. Cargue menos prendas. Cargue tipos de prendas similares.</li> </ul>
Los plisados o tableados desaparecen de las prendas después de Steam Fresh™.	<b>La función de este ciclo es eliminar las arrugas de los tejidos.</b> <ul style="list-style-type: none"> <li>Use una plancha para volver a hacer los plisados o tableados en las prendas.</li> </ul>
Las prendas tienen estática después de que se usa la opción de Low Static (Baja estática).	<b>Esto es normal.</b> <ul style="list-style-type: none"> <li>La cantidad de estática experimentada dependerá del nivel de humedad específico de la piel.</li> </ul>
No se genera vapor, pero no se muestra ningún código de error.	<b>Error de nivel de agua.</b> <ul style="list-style-type: none"> <li>Desenchufe la secadora y llame al servicio técnico.</li> </ul>
Gotea agua por la puerta durante el steam cycle (Ciclo de vapor).	<b>Esto es normal.</b> <ul style="list-style-type: none"> <li>Es normal que se forme condensación en el interior de la secadora durante el funcionamiento con vapor. Por la parte inferior de la puerta, puede gotear agua debido a la condensación.</li> </ul>
El vapor no es visible durante el steam cycle (Ciclo de vapor).	<b>Esto es normal.</b> <ul style="list-style-type: none"> <li>El vapor es difícil de ver cuando la puerta está cerrada. Sin embargo, por lo general, se formará condensación en el interior de la puerta de la secadora si el sistema de vapor está funcionando correctamente.</li> </ul>
El tambor no gira durante el steam cycle (Ciclo de vapor).	<b>Esto es normal.</b> <ul style="list-style-type: none"> <li>El giro del tambor se desactiva para que el vapor permanezca en el tambor. El tambor girará normalmente durante 2 segundos cada un minuto.</li> </ul>
No se puede ver el vapor en el comienzo del ciclo.	<b>Esto es normal.</b> <ul style="list-style-type: none"> <li>El vapor se libera en diferentes etapas del ciclo según cada opción.</li> </ul>
La ropa sigue teniendo olor después de Steam Fresh™.	<b>El ciclo Steam Fresh™ no quitó el olor completamente.</b> <ul style="list-style-type: none"> <li>Los tejidos que tienen olores fuertes deben lavarse en un ciclo normal.</li> </ul>

## Olores

Problemas	Causas posibles y solución
El artefacto tiene un olor desagradable.	<b>¿Está usando el artefacto por primera vez?</b> <ul style="list-style-type: none"> <li>El material de caucho del interior del electrodoméstico causa el olor desagradable. Ese olor es normal cuando el electrodoméstico es nuevo y desaparece después de ejecutar varios ciclos.</li> </ul>

Problemas	Causas posibles y solución
<b>El artefacto tiene un olor desagradable.</b>	<p><b>¿Siente un olor durante el uso del artefacto?</b></p> <ul style="list-style-type: none"> <li>• No exceda la cantidad de detergente recomendada por el fabricante al lavar la ropa. El exceso de detergente puede acumularse en la ropa y causar malos olores.</li> <li>• Dejar la ropa en la lavadora o en la secadora después de que el ciclo termina puede causar malos olores. Saque la ropa cuando el ciclo termina.</li> <li>• Si el olor proviene de la lavadora, siga las instrucciones del manual del producto para limpiar la tina/el tambor de la lavadora.</li> <li>• Mantenga limpios los filtros. Los filtros tapados o sucios pueden causar malos olores. Después de limpiar el filtro de pelusa, deje que se seque por completo antes de volver a usarlo.</li> </ul>

## Wi-Fi

Problemas	Causas posibles y solución
<b>Problema al conectar el electrodoméstico y el teléfono inteligente a la red Wi-Fi.</b>	<p><b>La contraseña de la red Wi-Fi fue ingresada incorrectamente.</b></p> <ul style="list-style-type: none"> <li>• Borre su red Wi-Fi doméstica e inicie el proceso de registro de nuevo.</li> </ul>
	<p><b>Los Datos Móviles para su teléfono inteligente están activados.</b></p> <ul style="list-style-type: none"> <li>• Desactive los <b>Datos móviles</b> de su teléfono inteligente antes de conectar el electrodoméstico.</li> </ul>
	<p><b>El nombre de la red inalámbrica (SSID) se ha configurado incorrectamente.</b></p> <ul style="list-style-type: none"> <li>• El nombre de la red inalámbrica (SSID) debe ser una combinación de letras y números. (No utilice símbolos especiales)</li> </ul>
	<p><b>La frecuencia del enrutador no es de 2,4 GHz.</b></p> <ul style="list-style-type: none"> <li>• Sólo se admite una frecuencia de enrutador de 2,4 GHz. Configure el enrutador inalámbrico a 2,4 GHz y conecte el electrodoméstico a éste. Para verificar la frecuencia del enrutador, consulte con su proveedor de servicios de internet o con el fabricante del enrutador.</li> </ul>
	<p><b>El electrodoméstico y el enrutador están muy lejos el uno del otro.</b></p> <ul style="list-style-type: none"> <li>• Si el electrodoméstico se encuentra muy lejos del enrutador, puede que la señal sea débil y que la conexión no sea configurada correctamente. Coloque el enrutador más cerca del electrodoméstico o compre e instale un repetidor Wi-Fi.</li> </ul>
	<p><b>Durante la configuración de Wi-Fi, la aplicación solicita una contraseña para conectarse al producto (en algunos teléfonos).</b></p> <ul style="list-style-type: none"> <li>• Ubique el nombre de la red que comienza con "LG" dentro de Ajustes &gt; Redes. Anote la última parte del nombre de la red. <ul style="list-style-type: none"> <li>- Si el nombre de la red tiene el siguiente formato LGE_Appliance_XX-XX-XX, ingrese lge12345.</li> <li>- Si el nombre de la red tiene el siguiente formato LGE_Appliance_XXXX, ingrese XXXX dos veces como su contraseña. Por ejemplo, si el nombre de la red aparece como LGE_Appliance_8b92, entonces debe ingresar 8b928b92 como contraseña. En esta instancia, la contraseña distingue mayúsculas de minúsculas y los últimos 4 caracteres son exclusivos de su electrodoméstico.</li> </ul> </li> </ul>

# GARANTÍA

## EE. UU.

### TÉRMINOS Y CONDICIONES

**AVISO DE ARBITRAJE: ESTA GARANTÍA LIMITADA CONTIENE UNA CLÁUSULA DE ARBITRAJE QUE LES DEMANDA A USTED Y A LG ELECTRONICS ("LG") A RESOLVER CONFLICTOS A TRAVÉS DE UN ARBITRAJE VINCULANTE EN LUGAR DE HACERLO EN LA CORTE, A MENOS QUE USTED DECIDA NO PARTICIPAR. EN EL ARBITRAJE NO ESTÁN PERMITIDAS LAS ACCIONES COLECTIVAS NI LOS JUICIOS CON JURADO. POR FAVOR, VEA A CONTINUACIÓN LA SECCIÓN TITULADA "PROCEDIMIENTO PARA RESOLVER CONFLICTOS".**

Si su secadora LG ("Producto") fallara debido a defectos de materiales o de fabricación en el uso doméstico normal y correcto, durante el período de garantía que se establece a continuación, LG tendrá la opción de reparar o reemplazar el Producto. Esta garantía limitada solo es válida para el comprador minorista original del Producto ("Usted") y estará vigente solo cuando se compre legalmente y se use dentro de los Estados Unidos y de los territorios estadounidenses.

PERÍODO DE GARANTÍA		
Periodo	Alcance de la garantía	CÓMO SE MANEJA EL SERVICIO TÉCNICO
Un (1) año a partir de la fecha de compra minorista original	Piezas y mano de obra	LG proporcionará las piezas y la mano de obra para reemplazar piezas defectuosas.
Tres (3) años a partir de la fecha de compra minorista original	Tambor de la secadora	Solo las piezas. El cliente será responsable de cualquier trabajo o servicio realizado en su casa para reemplazar las piezas defectuosas.

- Los productos y las piezas de repuesto están garantizados durante el tiempo restante del período original de garantía o noventa (90) días, lo que resulte mayor.
- Los productos y las piezas de repuesto pueden ser nuevos, reparados, reacondicionados, o reconstruidos por la fábrica.
- Los productos y las piezas reemplazados deben ser propiedad de LG.
- A manera de obtener el servicio de garantía bajo esta Garantía Limitada, se requiere prueba de la compra original del producto especificando el modelo del mismo y la fecha de compra.

**SALVO DISPOSICIÓN LEGAL CONTRARIA, CUALQUIER GARANTÍA IMPLÍCITA DE POSIBILIDAD DE COMERCIALIZACIÓN O ADECUACIÓN DEL PRODUCTO PARA UNA FINALIDAD ESPECÍFICA ESTÁ LIMITADA EN DURACIÓN A AQUELLA DE LA GARANTÍA LIMITADA PRECEDENTE. BAJO NINGUNA CIRCUNSTANCIA LG NI SUS DISTRIBUIDORES/CONCESIONARIOS EN LOS ESTADOS UNIDOS SERÁN RESPONSABLES DE NINGÚN DAÑO INDIRECTO, INCIDENTAL, EMERGENTE, ESPECIAL NI PUNITIVO DE NINGÚN TIPO, LO QUE INCLUYE SIN LIMITACIONES, PÉRDIDA DEL BUEN NOMBRE DEL NEGOCIO, PÉRDIDA DE INGRESOS O GANANCIAS, CESACIÓN DEL EMPLEO, DETERIORO DE OTROS BIENES, COSTOS DE RETIRO Y REINSTALACIÓN DEL PRODUCTO, PÉRDIDA DE USO O CUALQUIER OTRO DAÑO BASADO EN CONTRATO, RESPONSABILIDAD CIVIL U OTROS. LA RESPONSABILIDAD TOTAL DE LG, SI EXISTE, NO SUPERARÁ EL PRECIO QUE USTED HAYA PAGADO POR EL PRODUCTO.**

**ALGUNOS ESTADOS NO PERMITEN LA EXCLUSIÓN O LIMITACIÓN DE DAÑOS INCIDENTALES O EMERGENTES, O LIMITACIONES A LA DURACIÓN DE LA GARANTÍA IMPLÍCITA, POR LO QUE LA EXCLUSIÓN O LIMITACIÓN ANTERIORMENTE MENCIONADAS PODRÍAN NO CORRESPONDER EN SU CASO. ESTA GARANTÍA LE OTORGA DERECHOS LEGALES ESPECÍFICOS Y ES POSIBLE QUE USTED CUENTE CON OTROS DERECHOS QUE VARÍAN SEGÚN EL ESTADO.**

## ESTA GARANTÍA LIMITADA NO CUBRE LO SIGUIENTE:

- Viajes del servicio técnico para entregar, buscar o instalar el producto, instruir al cliente sobre la operación del mismo, corregir el cableado o las reparaciones/instalaciones no autorizadas.
- Daño o fallo del producto al operar durante fallas e interrupciones del suministro eléctrico, o resultado de un servicio eléctrico inadecuado.
- Daños o fallo del producto causados por tuberías de agua rotas o con fugas, tuberías de agua congeladas, líneas de desagüe restringidas, suministro de agua inadecuado o interrumpido, o suministro de aire inadecuado.
- Daños o fallos del Producto resultantes de operar el Producto en una atmósfera corrosiva o de forma contraria al manual del propietario del Producto.
- Daños o fallos del producto causados por accidentes, pestes y alimañas, rayos, viento, incendio, inundaciones o hechos de fuerza mayor o cualquier otra causa ajena al control de LG.
- Daños o fallos del Producto causados por modificaciones o alteraciones no autorizadas, o por utilizar el Producto para fines distintos de lo previsto, o pérdida de agua cuando el Producto no se instaló adecuadamente.
- Daños o fallos del Producto causados por corriente o voltaje eléctricos incorrectos, o por códigos de fontanería.
- Daños o fallos del Producto causados por el transporte, almacenamiento o manipulación, incluidos rayas, muescas, astillados u otros daños al acabado, a menos que tales defectos se informen en el plazo de una (1) semana a partir de la entrega.
- Daños o fallos del Producto causados por mal uso, abuso, instalación, reparación o mantenimiento incorrectos. Una reparación incorrecta incluye el uso de piezas no autorizadas, aprobadas o especificadas por LG. La instalación o el mantenimiento inadecuado incluye aquellos contrarios a lo especificado en el manual del usuario del Producto.
- Daños o fallos del Producto causados por el uso de piezas, componentes, accesorios, productos de limpieza consumibles, u otros productos o servicios no autorizados por LG.
- Daños o artículos faltantes con la caja abierta o que hayan estado en exhibición.
- Productos reacondicionados o cualquier producto vendido con los avisos "En el estado actual", "En el sitio actual", "Con todos sus defectos" o similares.
- Productos cuyos números de serie originales hayan sido retirados, alterados o no se puedan determinar fácilmente.
- Aumentos en los costos de los servicios públicos y otros gastos adicionales de dichos servicios.
- Cualquier ruido asociado con la operación normal.
- Productos utilizados de otra forma que no sea uso doméstico usual y normal (p. ej., uso comercial o industrial) o de forma contraria al manual del usuario del Producto.
- Costos asociados con la remoción y reinstalación del Producto para reparaciones o la remoción y reinstalación del Producto si está instalado en una ubicación inalcanzable o no está instalado de acuerdo con el Manual del propietario del producto.
- Accesorios, componentes extraíbles o partes consumibles (por ejemplo, estantes, compartimentos de la puerta, cajones, filtros de agua o aire, rejillas, bombillas, baterías, etc. según corresponda), excepto las partes internas/funcionales cubiertas por esta garantía limitada.
- Convección del producto de gas natural a gas LP.

**El costo de reparación o reemplazo en estas circunstancias excluidas estará a cargo de Usted.**

PARA OBTENER SERVICIO EN GARANTÍA E INFORMACIÓN ADICIONAL

Llame al 1-800-243-0000 y seleccione la opción apropiada desde el menú.

O visite nuestro sitio web en <http://www.lg.com>

O por correo: LG Electronics Customer Service P.O. Box 240007 Huntsville, AL 35813 ATTN: CIC

## PROCEDIMIENTO PARA RESOLVER CONFLICTOS:

TODOS LOS CONFLICTOS ENTRE USTED Y LG QUE SURJAN FUERA DE O RELACIONADOS DE ALGUNA MANERA CON ESTA GARANTÍA LIMITADA O CON EL PRODUCTO, SE RESOLVERÁN EXCLUSIVAMENTE A TRAVÉS DE UN ARBITRAJE VINCULANTE Y NO EN UNA CORTE DE JURISDICCIÓN GENERAL. ARBITRAJE VINCULANTE SIGNIFICA QUE USTED Y LG RENUNCIAN AL DERECHO DE UN JUICIO CON JURADO Y A REALIZAR O PARTICIPAR EN UNA DEMANDA COLECTIVA.

**Definiciones.** Para el propósito de esta sección, las referencias a "LG" significan: LG Electronics U.S.A., Inc., sus empresas matrices, subsidiarias y filiales y cada uno de sus directivos, directores, empleados, agentes, beneficiarios, predecesores en interés, sucesores, cesionarios y proveedores; las referencias a "conflicto" o "reclamación" incluirán cualquier conflicto, reclamo o controversia de cualquier tipo, sin importar (ya sea basado en contrato, agravio, estatuto, regulación, ordenanza, fraude, falsa representación o cualquier teoría legal o equitativa) que surja de o esté relacionada con cualquier forma de venta, condición o desempeño del producto o de esta Garantía Limitada.

**Aviso de disputa.** En caso de que usted desee iniciar un procedimiento de arbitraje, primero debe notificar a LG por escrito al menos 30 días antes de iniciar el arbitraje enviando una carta a LG a LG Electronics, USA, Inc. Atención: Legal Department- Arbitration 111 Sylvan Avenue, Englewood Cliffs, NJ 07632. Usted y LG aceptan participar en discusiones de buena fe en un intento de resolver su reclamo de manera amistosa. En la carta debe proporcionar su nombre, dirección y número de teléfono; identificar el producto que es objeto de la reclamación; y describir la naturaleza del reclamo y el remedio que busca. Si usted y LG no pueden resolver la disputa dentro de 30 días, cualquiera de las partes puede proceder a presentar una demanda de arbitraje.

**Acuerdo de arbitraje vinculante y renuncia de demanda colectiva.** En caso de no resolver la disputa durante el período de 30 días después de enviar una notificación por escrito a LG, Usted y LG se comprometen a resolver cualquier reclamo entre nosotros, solamente a través de arbitraje vinculante sobre una base individual, a menos que usted se excluya, conforme a lo dispuesto a continuación. Cualquier conflicto entre usted y LG no estarán combinados o consolidados con una controversia relacionada con cualquier otro producto o reclamo de otra persona o entidad. Más específicamente y sin perjuicio de lo anterior, no procederá bajo ninguna circunstancia cualquier disputa entre usted y LG como parte de una acción colectiva o representativa. En lugar del arbitraje, cualquiera de las partes podrá iniciar una acción individual en la corte de reclamos menores, pero tales acciones en la corte de reclamos menores no podrán ser realizadas en una acción colectiva o representativa.

**Normas y procedimientos de arbitraje.** Para comenzar con el arbitraje de un reclamo, usted o LG deben realizar una demanda escrita para arbitraje. El arbitraje será administrado por la Asociación Americana de Arbitraje (AAA) y se llevará a cabo ante un árbitro único bajo las Normas de Arbitraje del Consumidor de la AAA, que se encuentre vigentes al momento de inicio del arbitraje (en adelante "Normas de la AAA") y bajo los procedimientos establecidos en esta sección. Las Normas de la AAA están disponibles en línea en [www.adr.org/consumer](http://www.adr.org/consumer). Envíe una copia de su solicitud de arbitraje por escrito, así como una copia de esta disposición, a la AAA de la forma descrita en las Normas de la AAA. También debe enviar una copia de su solicitud por escrito a LG en LG Electronics, USA, Inc. Attn: Legal Department- Arbitration 111 Sylvan Avenue, Englewood Cliffs, NJ 07632. Si hay un conflicto entre las Normas de la AAA y las reglas establecidas en esta sección, prevalecerán las reglas de esta sección. Esta disposición de arbitraje se rige por la Ley Federal de Arbitraje. El dictamen se puede introducir en el laudo arbitral en cualquier tribunal de jurisdicción competente. Todos son temas para que el árbitro tome sus decisiones, excepto aquellos asuntos relativos al alcance y aplicabilidad de la cláusula de arbitraje y de la capacidad de arbitraje de la controversia para que el tribunal decida. El árbitro se regirá por los términos de esta disposición.

**Legislación vigente.** La legislación del estado de su residencia regirá esta Garantía Limitada, así como todas las disputas entre nosotros, salvo que sea invalidada o inconsistente con leyes federales aplicables.

**Tarifas / Costos.** Usted no debe pagar ninguna tarifa para comenzar un arbitraje. Al recibir su solicitud de arbitraje por escrito, LG pagará todos los gastos administrativos rápidamente a la AAA, a menos que usted solicite más de \$25,000.00 por daños, en cuyo caso el pago de estos gastos se regirá por las Normas de la AAA. Salvo disposición contraria prevista en el presente documento, LG pagará a la AAA todos los gastos documentales, administrativos y de arbitraje para cualquier arbitraje iniciado, de conformidad con las Normas de la AAA y esta disposición de arbitraje. Si usted prevalece en el arbitraje, LG pagará los honorarios y gastos de sus abogados, siempre y cuando sean razonables, considerando factores que incluyen, entre otros, el monto de la compra y el monto del reclamo. No obstante lo anterior, si la ley aplicable permite una adjudicación de honorarios y gastos razonables de abogados, un árbitro puede otorgarlos en la misma medida que lo haría un tribunal. Si el árbitro considera que la sustancia de su



reclamo o la reparación solicitada en la demanda es frívola o se utiliza para un propósito inadecuado (calificado según las normas establecidas en la Norma Federal de Procedimiento Civil 11 (b)), el pago de todos los honorarios de arbitraje se regirá por las Normas de la AAA. En tal situación usted se compromete a reembolsar a LG todos los fondos erogados previamente por ella, cuyo pago es, por otra parte, su obligación, según las Normas de la AAA. Salvo disposición contraria, LG renuncia a cualquier derecho que pudiera tener para solicitarle los honorarios y gastos de sus abogados, si LG prevalece en el arbitraje.

**Audiencias y ubicación.** Si su reclamo es por \$25,000 o menos, usted puede optar que el arbitraje sea realizado únicamente sobre la base de: (1) documentos presentados al árbitro, (2) a través de una audiencia telefónica o (3) por una audiencia en persona, según lo establecido por las Normas de la AAA. Si su reclamo excede \$25,000, el derecho a una audiencia estará determinado por las Normas de la AAA. Cualquier audiencia de arbitraje en persona se realizará en un lugar dentro del distrito judicial federal en el cual resida, a menos que ambos acuerden otra ubicación o estemos de acuerdo con el arbitraje telefónico.

**Exclusión.** Usted puede quedarse fuera de este procedimiento de resolución de la disputa. Si se excluye, ni usted ni LG pueden solicitar al otro que participe en un procedimiento de arbitraje. Para excluirse usted debe enviar una notificación a LG, en un lapso de hasta 30 días continuos, contados a partir de la fecha de la primera compra del consumidor del producto, ya sea por: (i) el envío de un correo electrónico a [optout@lge.com](mailto:optout@lge.com) con el siguiente Asunto: "Exclusión del arbitraje" o (ii) llamada al 1-800-980-2973. Debe incluir en el correo electrónico de exclusión o suministrar por teléfono: (a) su nombre y dirección; (b) la fecha en la cual el producto fue comprado; (c) el nombre o el número del modelo del producto; y (d) el número del serial (el número del serial puede ser hallado (i) en el producto, o (ii) en la dirección de <https://www.lg.com/us/support/repair-service/schedule-repair-continued> al hacer clic en "Find My Model & Serial Number").

Sólo puede excluirse del procedimiento de resolución de conflictos en la forma descrita anteriormente (es decir, por correo electrónico o por teléfono); ninguna otra forma de notificación será efectiva para hacerlo. Excluirse de este procedimiento de resolución de controversias no afectará de ninguna manera la cobertura de la Garantía Limitada, por lo que usted continuará disfrutando de todos sus beneficios. Si conserva este producto y no se excluye, usted acepta todos los términos y condiciones de la cláusula de arbitraje descrita anteriormente.







**LG**

Life's Good

LG Customer Information Center

For inquiries or comments,  
visit **www.lg.com** or call:

**1-800-243-0000** U.S.A.

**1-888-542-2623** CANADA

Register your product Online!

**www.lg.com**